



CARTOGRAPHIE DES ACTEURS ET DES ACTIONS

DE 4 FESTIVALS NATIONAUX
D'ÉDUCATION À LA CITOYENNETÉ
ET À LA SOLIDARITÉ
INTERNATIONALE



Novembre 2018



SOMMAIRE

ENJEUX ET DÉFIS DE CETTE EXPÉRIMENTATION	5
PARTIES PRENANTES DE L'EXPÉRIMENTATION	8
PRÉCISIONS MÉTHODOLOGIQUES	10
LES CARTOGRAPHIES... EN TROIS TEMPS	13
> Nombre d'acteurs impliqués dans les festivals	14
> Nombre d'actions organisées	16
> Typologie des acteurs impliqués	20
> Thématiques des actions	22
> Publics visés	26
> Typologie des actions	28
CONCLUSION ET PERSPECTIVES	32
ANNEXES :	
DONNÉES DÉPARTEMENTALES SOUS FORME DE TABLEAU	34
> Nombre d'acteurs par festival	35
> Types d'acteurs	36
> Nombre d'actions et publics visés par festival	38
> Typologie des actions	40
> Thématiques des actions	42

ENJEUX ET DÉFIS DE CETTE EXPÉRIMENTATION

Cette publication présente sur des cartes de la France métropolitaine des données concernant les acteurs, les publics et les actions menées dans le cadre de 4 événements nationaux d'éducation à la citoyenneté et à la solidarité internationale (ECSI) : le Festival des Solidarités, le Festival ALIMENTERRE, la Fête des Possibles et Migrant'Scène. Elle propose au lecteur une représentation visuelle et concise de phénomènes complexes à l'œuvre sur le territoire. Son objectif est de faciliter la compréhension des principaux enjeux des festivals d'ECSI, comme leur couverture territoriale, la diversité des acteurs impliqués, l'émergence de thématiques et de nouvelles formes d'action.

Cette cartographie est une première expérimentation menée dans le cadre de l'Observatoire de l'ECSI – espace pluriacteurs initié par Educasol, la plateforme française d'Education à la Citoyenneté et à la Solidarité Internationale. Sa réalisation a nécessité de dépasser plusieurs défis : la mise en commun de bases de données construites selon des logiques différentes ; le choix de catégorisations pertinentes pour décrire les pratiques d'acteurs très divers ; la construction d'un

regard global respectant la démarche de chaque festival. Merci à la coordination nationale du Festival des Solidarités, initiatrice et maître d'œuvre de cette aventure, de les avoir relevés avec la complicité des parties prenantes : les structures porteuses des 3 autres festivals impliqués qui ont partagé leurs données – le CFSI, Migrant'Scène et la Fête des Possibles – ainsi que les acteurs investis dans l'Observatoire qui ont ponctuellement accompagné cette aventure.

Aux yeux d'Educasol, cette cartographie vient répondre à 3 enjeux principaux :

1^{er} enjeu : décroisonner l'ECSI au-delà du champ des acteurs qui s'y réfèrent explicitement. En effet, en tant que « démarche sociale et politique dont la finalité est de favoriser la contribution individuelle et collective à la construction d'un monde juste, solidaire et durable » (charte Educasol mars 2015), l'ECSI rassemble un grand nombre d'acteurs qui s'engagent aussi sous la bannière d'autres terminologies (comme éducation au développement durable, éducation à la citoyenneté, éducation aux transitions...). Le fait que 4 festivals d'envergure nationale ayant chacun leur approche

et leur thématique spécifique, décident de partager leurs données pour rendre visibles les dynamiques qu'ils portent, témoigne du caractère structurant et multidimensionnel de l'ECSI.

2^{ème} enjeu : montrer la diversité des formats d'action, des thématiques et des acteurs impliqués, et révéler ainsi la complémentarité des différentes démarches d'ECSI. À ce titre il est intéressant de mettre cette cartographie en perspective avec la "Cartographie de l'éducation au développement et à la solidarité internationale" réalisée à l'initiative de l'Agence Française de Développement en 2012, en prenant bien sûr en compte le décalage dans le temps et l'hétérogénéité des données traitées. Chacun à leur manière, les quatre festivals s'ancrent sur les territoires et associent dans leurs messages les dimensions locale et internationale de la solidarité et des transitions. Un des objectifs de cette publication est de faciliter la mise en relation des acteurs de terrain sur la base de la complémentarité de leurs pratiques et de leurs savoir-faire, et d'aider à la co-construction de plaidoyers communs sur l'ECSI au niveau local, régional, mais aussi au niveau national.

3^{ème} enjeu : confronter quatre projets d'ECSI au défi méthodologique de la mise en cohérence de leurs démarches de production de données. La construction de typologies communes d'acteurs, d'actions, de thématiques, de publics visés, si elle permet un premier regard transversal, n'est pas encore satisfaisante et demande à être approfondie et confortée dans le cadre élargi d'acteurs proposé par l'Observatoire de l'ECSI. De quels types et de quelle qualité de données a-t-on besoin pour qu'un travail cartographique

sur l'ECSI éclaire les acteurs de changement, quel que soit leur statut - association, collectivité territoriale, pouvoir public, acteur social, acteur éducatif... ? Comment faire pour que ces données leur permettent d'orienter au mieux leur stratégie d'engagement au service d'un monde plus juste, solidaire et durable ?

C'était l'un des enjeux principaux de cette expérimentation : tester la problématique de l'identification et du traitement de la donnée ECSI à l'échelle de 4 acteurs mobilisés sur un support commun, celui de « festival engagé ». Cette première étape pourrait être approfondie dans les années à venir, en intégrant par exemple des données sur le nombre de publics touchés, et sur la qualité des actions de sensibilisation.

À l'issue des 5 mois de travail nécessaires à la réalisation de cette cartographie, la marge de progrès est aussi importante que motivante ! C'est maintenant l'heure du décryptage et de la critique constructive du résultat produit et de la méthodologie mise en œuvre. Cette phase est essentielle pour pouvoir amplifier cette expérimentation et avancer sur ce chemin commun et escarpé grâce auquel nous pourrions rendre visibles et lisibles les dynamiques d'ECSI et prendre de la hauteur pour les renforcer.

Nous invitons chacun d'entre vous à y contribuer le plus largement possible !

Anne Kaboré Leroy, EDUCASOL

Merci à la coordination nationale du Festival des Solidarités, dont Jean-Marc Delaunay, chef d'orchestre de cette expérimentation, Alice Duplay et tout particulièrement Satya Guillot qui a, quatre mois durant, mis les mains dans le cambouis des données pour en faire de belles cartes colorées !

Merci à Fanny Darbois du festival ALIMENTERRE, à Elsa Lauga Mouldous de Migrant'Scène et à Aliette Lacroix de la Fête des Possibles qui ont accepté l'aventure, et se sont pliées aux nombreux allers-retours que nécessitait le partage des données.

Merci au RADSI Nouvelle Aquitaine, à Julien Becasse de France Volontaires, Siloé Vincent de Via le Monde, François Guerry de Kurioz et Joris Thomann de Etudiants & Développement pour leur regard éclairé sur ce projet et la relecture de cette publication.

Merci enfin à l'ensemble des acteurs impliqués sur les territoires dans ces quatre festivals, sans lesquels cette publication n'aurait tout simplement... pas existé !

PARTIES PRENANTES DE CETTE EXPÉRIMENTATION



Rendez-vous national pour promouvoir et célébrer une solidarité ouverte au monde et aux autres, le Festival des Solidarités (anciennement Semaine de la solidarité internationale) existe depuis 21 ans. Chaque année en novembre, des associations, collectivités, établissements scolaires, structures socio-culturelles, acteurs économiques, groupes de citoyen.ne.s, etc. organisent pendant deux semaines des événements conviviaux et engagés pour donner envie aux citoyen.ne.s de tout âge d'agir pour un monde juste, solidaire et durable. [www.festivaldessolidarites.org]



Le festival ALIMENTERRE est coordonné par le CFSI. Il est organisé par le réseau ALIMENTERRE, et permet de sensibiliser chaque année, du 15 octobre au 30 novembre, 65 000 personnes autour d'une sélection de 8 films documentaires. Sa première édition a eu lieu en 2007. Cet événement international amène les citoyens à comprendre les enjeux agricoles et alimentaires et à se mobiliser pour l'accès de tous à une alimentation suffisante et de qualité en France et dans le monde. [www.alimenterre.org]



Né à Toulouse en 2000 et structuré à l'échelle nationale depuis 2006, le festival MIGRANT SCÈNE porté par la CIMADE réunit et mobilise les milieux de l'éducation populaire, de l'art, de l'éducation, de la culture, de la solidarité ou encore de la recherche, au profit de publics larges et variés. Il se déroule chaque année à la mi-novembre sur trois semaines. Son objectif : parler des migrations, interroger les politiques et mécanismes qui les sous-tendent, remettre à l'honneur l'hospitalité comme fondement de notre société et de notre rapport à l'autre quel qu'il soit ! [www.migrantscene.org]



Le projet de société juste et durable auquel une grande majorité des citoyens aspire s'écrit jour après jour. Des milliers d'initiatives concrètes se développent sur les territoires et constituent de nouvelles habitudes de vie, de nouveaux modes de consommation et de production. La Fête des Possibles aspire à faire connaître et grandir ce chemin vers un monde plus juste, plus écolo et plus humain au travers d'événements qui permettent à chacun sur son territoire de rencontrer celles et ceux qui agissent au quotidien. Porté par le Collectif pour une transition citoyenne, le Festival se déroule depuis 4 ans du 15 au 30 septembre. [www.fete-des-possibles.org]



Depuis sa création en 2004 Educasol a comme objectif de représenter les acteurs associatifs de l'ECSI et de promouvoir ses enjeux par la mutualisation d'expériences et le plaidoyer auprès des pouvoirs publics français et européen. En 2016, suite à une évaluation prospective et au regard d'une analyse partagée avec ses partenaires sur l'évolution du contexte national, européen et international, Educasol s'engage sur le projet OPEIRA : Observer, promouvoir, expérimenter et impulser l'ECSI en rassemblant ses acteurs. L'Observatoire de l'ECSI est un des espaces structurants de ce projet. C'est dans ce cadre qu'a été réalisée cette publication. [www.educasol.org]

Lancé en janvier 2018, l'Observatoire de l'ECSI vise à rassembler dans une démarche partenariale la diversité des acteurs de l'ECSI. Son objectif est d'identifier et de valoriser ces acteurs, leurs pratiques ainsi que les dynamiques qu'ils portent sur les territoires. C'est un lieu de convergence et d'analyse des données sur l'ECSI mises à disposition par ses parties prenantes et leurs réseaux. Il cherche à améliorer les conditions d'observations quantitatives et qualitatives de l'ECSI afin de disposer de données fiables et pertinentes pour améliorer la réflexion prospective et orienter les choix stratégiques des acteurs et de l'action publique en faveur de l'ECSI. Ses membres s'engagent à respecter avec pragmatisme les principes de transparence et de fiabilité dans la collecte et le traitement des données sans être en capacité actuellement de viser l'exhaustivité.



Le Comité de Pilotage de l'Observatoire

Mis en place le 1^{er} juin 2018, il comprend actuellement des représentants des structures suivantes : Etudiants & Développement, Festival des Solidarités, France Volontaires, Kurioz, RADSI Nouvelle Aquitaine, Via le Monde, l'Agence Française de Développement et le Ministère de l'Europe et des affaires étrangères. Un groupe de travail composé de 6 autres structures est en appui du Comité de Pilotage.

PRÉCISIONS MÉTHODOLOGIQUES

Des données non exhaustives mais significatives

Ce travail cartographique expérimental propose une vision des actions et des acteurs de l'ECSI en France, à partir de leur participation à quatre festivals nationaux. Il consiste en la mobilisation de données chiffrées, leur traitement et leur analyse. L'échelle géographique principale adoptée par cette publication est celle du département pour les deux premières cartes, et celle de la région pour les autres, cependant les données par département sont disponibles sous forme de tableau dans la dernière partie du document.

La présente publication se base sur les données de l'année 2017 du Festival des Solidarités, du Festival ALIMENTERRE, du Festival Migrant'Scène et de la Fête des Possibles. Ces données font apparaître la répartition géographique et typologique des acteurs, ainsi que des éléments quantitatifs et qualitatifs sur leurs actions : les types d'animations, les thématiques abordées et les publics ciblés.

Les typologies retenues pour ces différentes catégorisations résultent de choix, visant à refléter au mieux la diversité des acteurs et des actions menées, en dépit du fait que tous les festivals ne proposent pas aujourd'hui à leurs acteurs une catégorisation par thématique, par public et par type d'action.

Les données présentées dans ce document ne prétendent pas à l'exhaustivité, dans la mesure où toutes les informations locales ne sont pas systématiquement transmises aux coordinations nationales. Ces données donnent néanmoins une bonne vision de la diversité des profils et des pratiques des acteurs ECSI en France, et quelques indices quant aux spécificités de chaque territoire.

Des typologies à affiner

Les typologies employées dans cette étude sont le résultat d'une harmonisation entre les typologies des différents festivals.

Typologie employée pour le « type » d'acteur de l'ECSI impliqué

« réseau / collectif de structures », « membre de collectif », « association », « structure socio-culturelle », « collectivité territoriale », « établissement d'enseignement », « groupe de citoyens », « syndicat », « entreprise », « autre ».

NB : Un collectif qui regroupe 40 structures compte pour une structure de type « réseau / collectif de structures » et pour 40 structures de type « membre de collectif ».

Typologie employée pour le « type » d'action menée par les acteurs de l'ECSI

« animation de rue », « atelier », « concert », « théâtre/danse », « projection-débat », « marché/forum », « repas », « conte/lecture », « jeu », « concert », « exposition », « débat/conférence », « rencontre/rassemblement », « soirée ».

NB : Les animations « participatives » correspondent aux ateliers, aux animations de rue et aux jeux. Les animations « culturelles & conviviales » correspondent aux concerts, aux spectacles de théâtre et de danse et aux repas. Ne disposant pas d'information sur leur typologie, les animations du Festival ALIMENTERRE sont ici toutes considérées comme des projections débats. Par ailleurs, faute d'informations, la plupart des événements de la Fête des Possibles ont été notés comme « rencontres ».

Typologie employée pour les « thématiques » des actions menées :

« migrations », « environnement/eau », « paix et conflits », « alimentation/agriculture », « santé », « éducation/droits des enfants », « interculturalité

et vivre ensemble », « droits civils et politiques », « genre », « mondialisation/travail décent », « économie solidaire », « engagement citoyen », « transitions », « autre ».

NB : En raison des informations dont nous disposons, nous avons attribué :

- La thématique « migration » à l'ensemble des actions du Festival Migrant'Scène
- La thématique « transitions » à l'ensemble des actions de la Fête des Possibles
- La thématique « alimentation/agriculture » à l'ensemble des actions du Festival ALIMENTERRE.

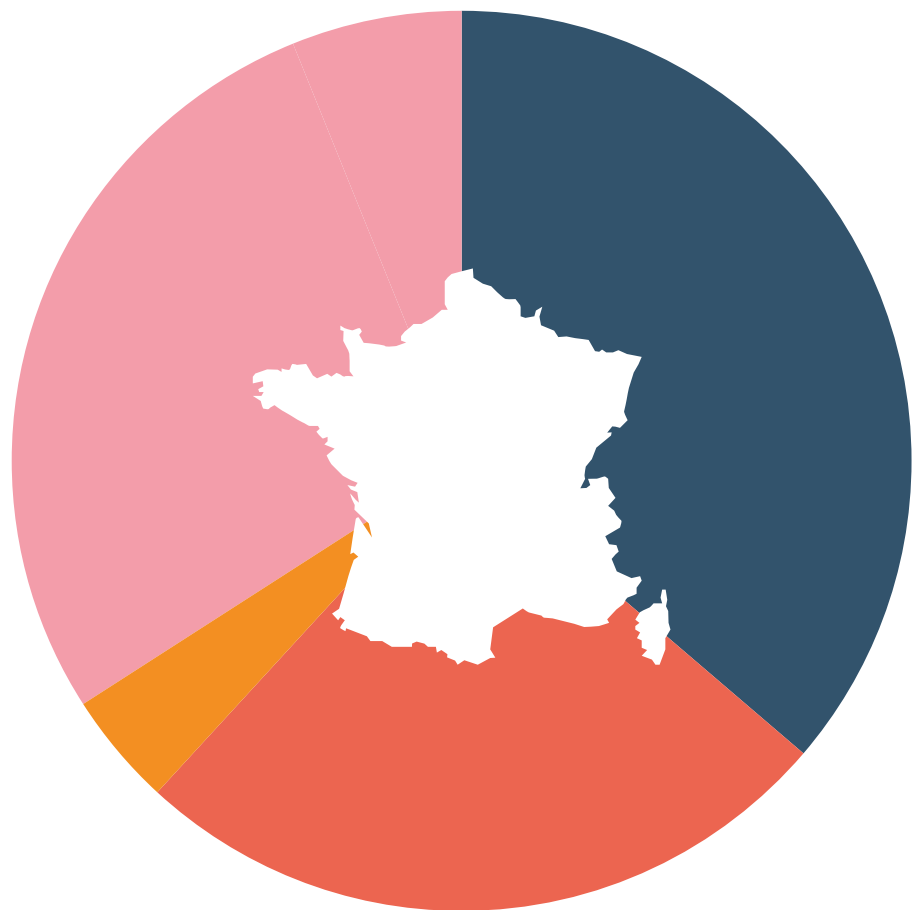
Le Festival des Solidarités est pour le moment le seul à fournir des informations détaillées sur les thématiques abordées.

Typologie employée pour le « public visé » des actions menées :

« jeunes », « étudiants », « enfants », « adultes », « public scolaire ».

NB : Ne disposant pas d'information sur les publics visés, toutes les actions de la Fête des Possibles et de Migrant'Scène ont été considérées comme s'adressant à la fois aux « jeunes », aux « enfants » et aux « adultes ».

NB : L'utilisation de deux terminologies pour une même tranche d'âge enfants/public scolaire et jeunes/étudiants permet de distinguer les publics visés dans le cadre de leur scolarité (que les actions aient lieu au sein des établissements ou non).

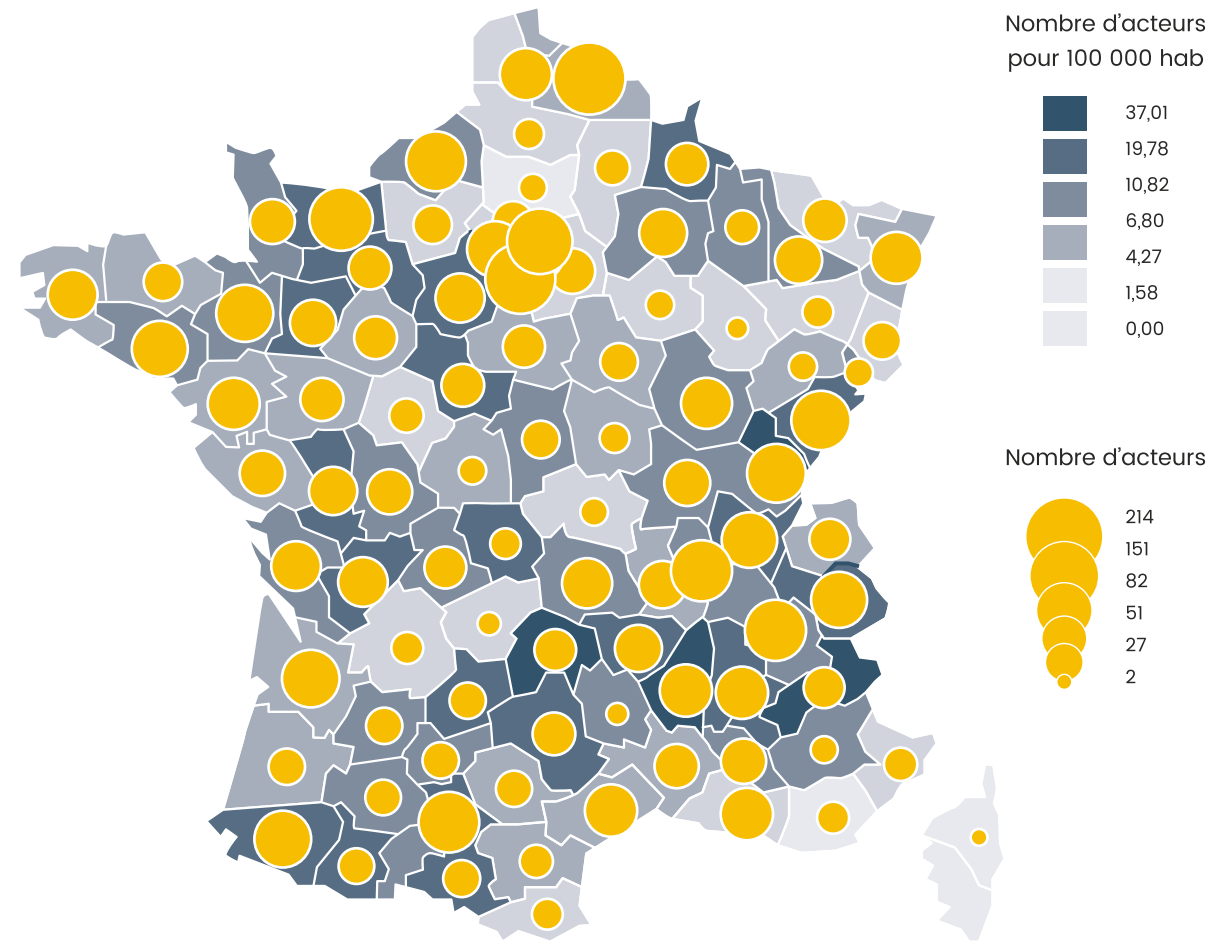


LES CARTOGRAPHIES...
EN TROIS TEMPS



NOMBRE D'ACTEURS IMPLIQUÉS PAR DÉPARTEMENT TOUS FESTIVALS CONFONDUS

(EN FRANCE MÉTROPOLITAINE EN 2017)

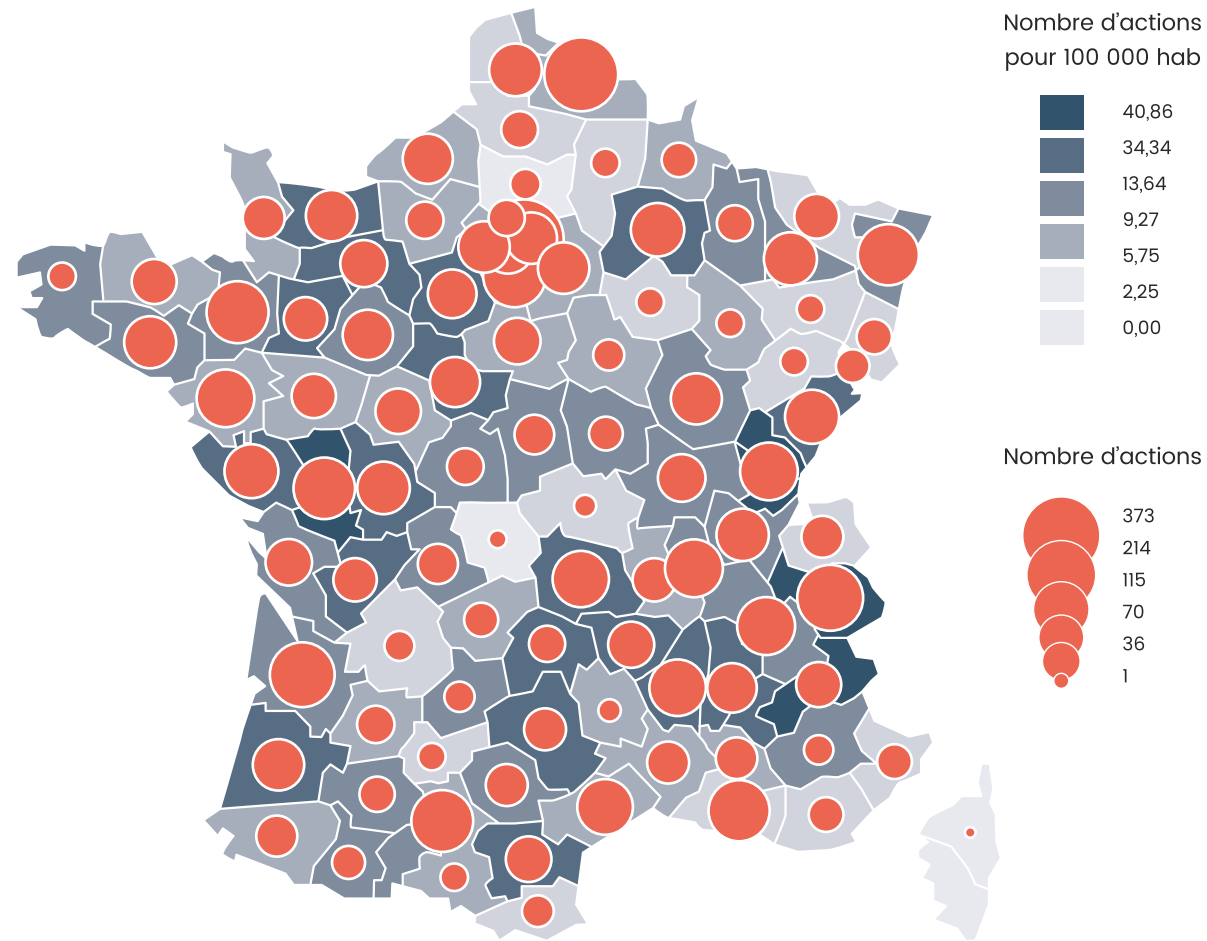


NOMBRE D'ACTEURS IMPLIQUÉS PAR RÉGION ET PAR FESTIVAL EN 2017

Régions	Total	Acteurs / 100 000 hab	Différence à la moyenne nationale	Fête des Possibles	ALIMENTERRE	Festival des Solidarités	Migrant'Scène	Pourcentage
TOTAL	4636	6,846	0	30%	14%	48%	9%	100%
Auvergne-Rhône-Alpes	733	9,12	2,27	36%	11%	47%	6%	16%
Bourgogne-Franche-Comté	353	12,55	5,70	17%	17%	57%	9%	8%
Bretagne	252	7,553	0,71	27%	10%	59%	5%	5%
Centre	176	6,815	-0,03	11%	36%	53%	0%	4%
Corse	2	0,592	-6,25	50%	0%	50%	0%	0%
Grand-Est	300	5,407	-1,44	23%	14%	53%	9%	6%
Hauts-de-France	260	4,317	-2,53	31%	8%	45%	17%	6%
Île-de-France	712	5,814	-1,03	30%	6%	62%	2%	15%
Normandie	304	9,095	2,25	35%	12%	48%	6%	7%
Nouvelle-Aquitaine	481	8,024	1,18	14%	20%	52%	14%	10%
Occitanie	411	6,962	0,12	27%	18%	34%	21%	9%
Pays-de-la-Loire	220	5,809	-1,04	35%	18%	44%	3%	5%
Provence-Alpes-Côte d'Azur	192	3,79	-3,06	51%	12%	36%	1%	4%
Dom-Tom	76	2,815	-4,03	8%	20%	1%	71%	2%
Étranger	109			89%	3%	8%	0%	2%
Non renseigné	55			64%	15%	22%	0%	1%

NOMBRE D'ACTIONS ORGANISÉES PAR DÉPARTEMENT TOUS FESTIVALS CONFONDUS

(EN FRANCE EN 2017 PAR DÉPARTEMENT)



NOMBRE D'ACTIONS ORGANISÉES PAR RÉGION ET PAR FESTIVAL EN 2017

Régions	Nombre d'actions	Actions / 100 000 hab	Différence à la moyenne nationale	Fête des Possibles	ALIMENTERRE	Festival des Solidarités	Migrant'Scène
TOTAL	6449	9,52		24%	24%	47%	5%
Auvergne-Rhône-Alpes	951	11,8	2,31	31%	14%	43%	12%
Bourgogne-Franche-Comté	418	14,9	5,33	16%	22%	56%	6%
Bretagne	367	11	1,48	22%	23%	53%	2%
Centre	305	11,8	2,29	7%	54%	39%	0%
Corse	1	0,3	-9,23	100%	0%	0%	0%
Grand-Est	439	7,91	-1,61	16%	27%	55%	2%
Hauts-de-France	348	5,78	-3,75	27%	16%	52%	5%
Île-de-France	1004	8,2	-1,32	26%	10%	64%	1%
Normandie	316	9,45	-0,07	35%	27%	33%	5%
Nouvelle-Aquitaine	707	11,8	2,27	12%	39%	44%	5%
Occitanie	550	9,32	-0,21	22%	37%	33%	8%
Pays-de-la-Loire	381	10,1	0,54	25%	18%	52%	5%
Provence-Alpes-Côte d'Azur	273	5,39	-4,13	40%	26%	34%	0%
Dom-Tom	99	3,67	-5,86	6%	89%	2%	3%
Étranger	113			93%	7%	0%	0%
Non renseigné	177			22%	21%	56%	0%

COMMENTAIRES SUR LES CARTOGRAPHIES NOMBRE D'ACTEURS ET NOMBRE D'ACTIONS

Ces cartes font apparaître une **bonne couverture du territoire national** par les acteurs des festivals, même si certains départements sont très investis, et d'autres au contraire sous-investis. De fait, seuls 9 départements accueillent moins de 10 actions. Sans surprise, certains départements ruraux comportent peu d'acteurs et d'actions, mais d'autres au contraire voient une forte voire très forte mobilisation. **Les départements comportant le plus grand nombre d'acteurs et d'actions en proportion du nombre d'habitants sont d'ailleurs pour la plupart des départements ruraux.**

Les acteurs des festivals d'ECSI sont présents dans tous les départements de France métropolitaine (sauf Corse du Sud). Les régions les plus couvertes sont Bourgogne-Franche-Comté, Auvergne-Rhône-Alpes, Normandie et Nouvelle Aquitaine (plus de 8 acteurs pour 100 000 habitants). Les régions les moins couvertes sont la Corse, les DOM-TOM, Provence-Alpes-Côte-d'Azur et Hauts-de-France. Les 109 acteurs situés à l'étranger sont pour l'essentiel les acteurs belges de la Fête des Possibles.

La plupart des régions comprennent en leur sein des situations très contrastées d'un département à l'autre. Les faibles nombres observés peuvent correspondre à des régions où les acteurs mènent

leurs actions en autonomie sans s'inscrire sur les sites nationaux (en PACA ou Hauts-de-France par exemple). Les faibles nombres d'actions observés dans certaines régions peuvent également indiquer que les acteurs se concentrent sur l'organisation de quelques événements à fort impact, comme des journées forum.

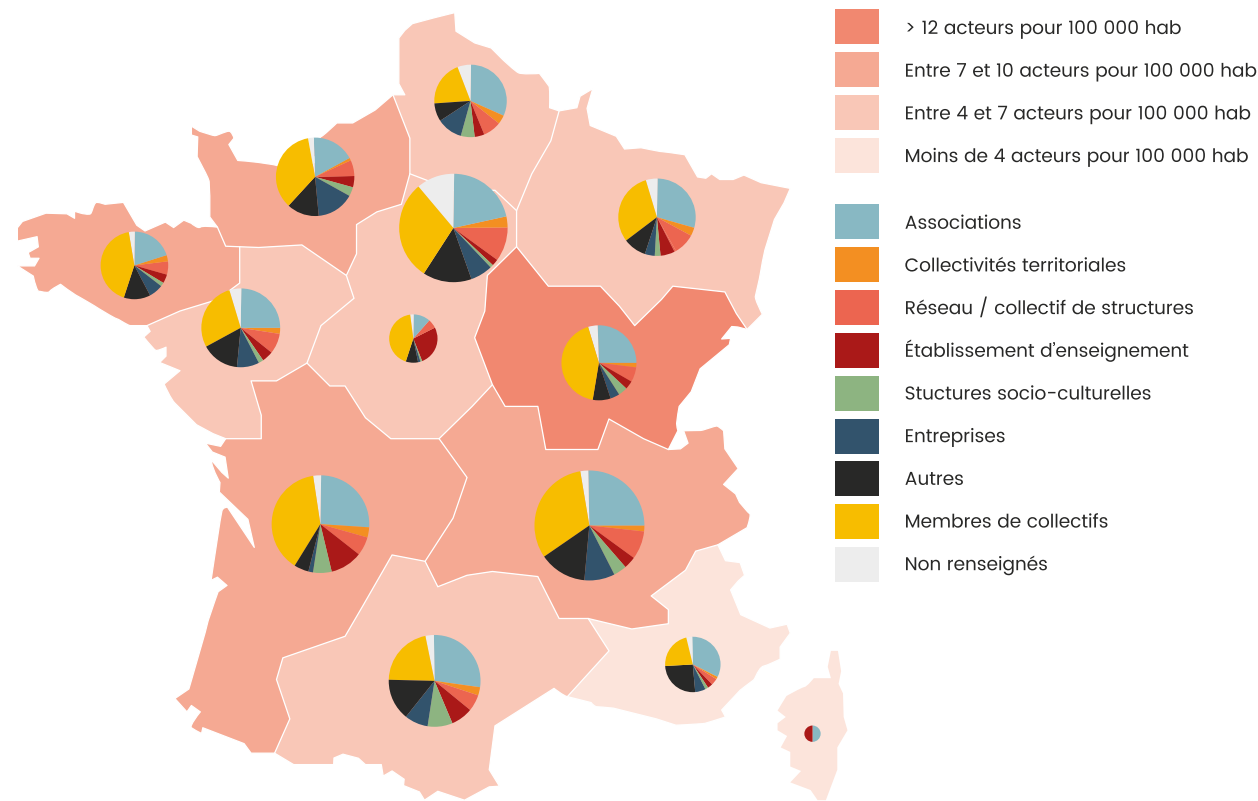
Il est difficile de mesurer l'effet des baisses ou arrêts de subventions observés depuis plusieurs années dans de nombreuses collectivités. Si ces baisses fragilisent considérablement les acteurs et réduisent leur capacité d'innovation, il semble que ces baisses n'aient pas fortement modifié la répartition géographique des actions, les acteurs ayant souvent maintenu des actions, mais de moindre envergure.

La relativement bonne répartition des acteurs et des actions reflète la volonté des quatre festivals de couvrir au mieux l'ensemble du territoire, en s'appuyant (à part pour la Fête des Possibles) sur des pôles régionaux chargés du développement du réseau des acteurs et des partenaires. **Ce maillage national dense constitue un levier utile pour renforcer la structuration des acteurs d'ECSI de façon globale et leur capacité à travailler en réseau.**



TPOLOGIE DES ACTEURS IMPLIQUÉS PAR RÉGION TOUS FESTIVALS CONFONDUS

(NOMBRE ET % EN 2017)

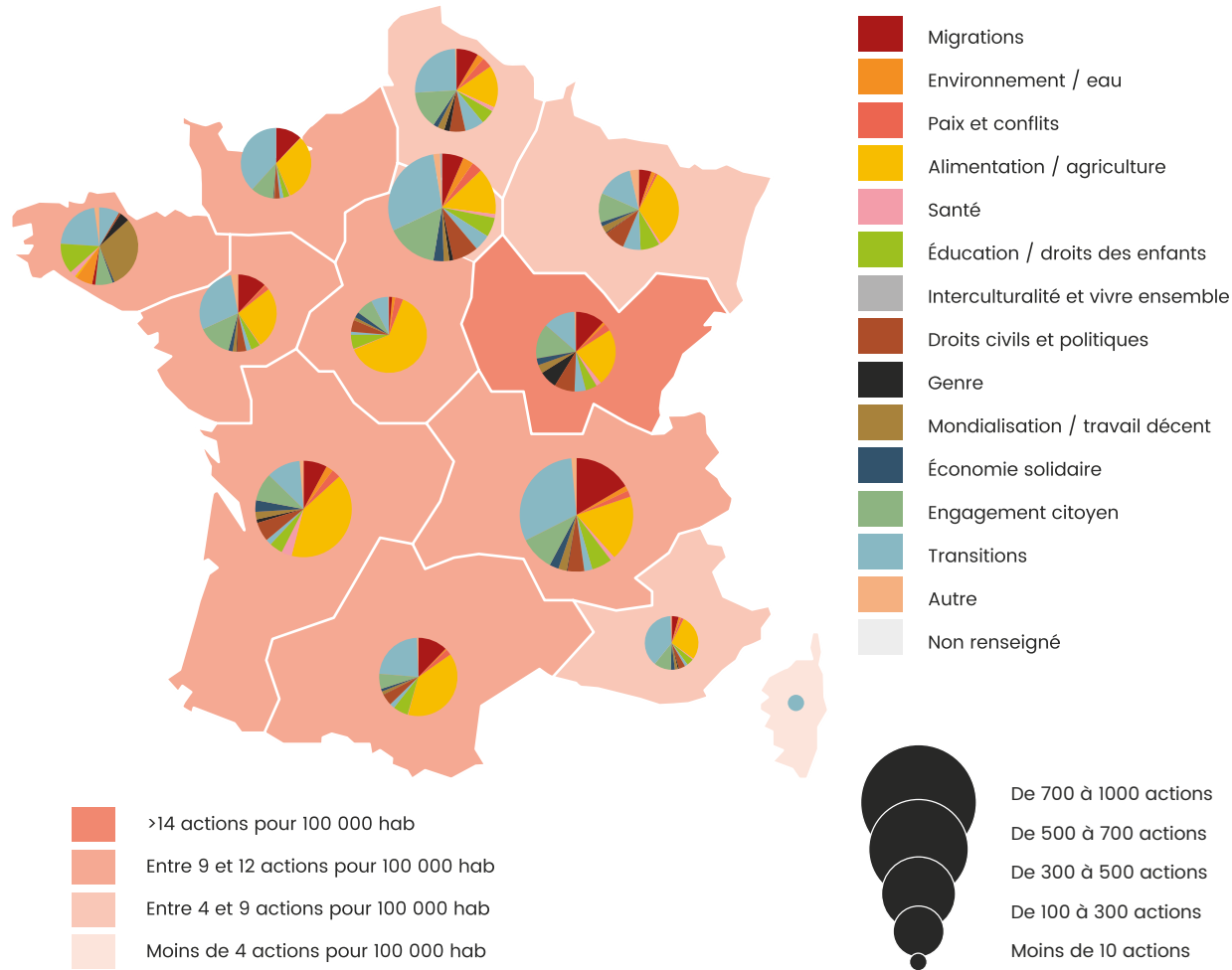


TPOLOGIE DES ACTEURS IMPLIQUÉS PAR RÉGION TOUS FESTIVALS CONFONDUS EN 2017

Abréviations	Régions	Nombre d'acteurs par régions	% sur total France	Associations	Collectivités territoriales	Réseaux / collectifs de structures	Groupe de citoyens	Établissements d'enseignement	Structures socio-culturelles	Entreprises	Syndicats	Autres	Membres de collectifs	Non renseignés
TOTAL		4636	100%	24,9%	2,6%	7,2%	0,1%	5,6%	4,0%	7,2%	0,0%	13,2%	30,6%	4,6%
ara	Auvergne-Rhône-Alpes	733	16%	24,8%	1,8%	8,0%	0,0%	3,7%	4,1%	8,7	0,0%	13,9%	32,6%	2,3%
bfc	Bourgogne-Franche-Comté	353	8%	25,2%	2,0%	6,2%	0,0%	3,4%	4,2%	3,7	0,0%	7,4%	43,9%	4,0%
bre	Bretagne	252	5%	20,2%	2,8%	6,3%	0,0%	4,0%	2,0%	6,7	0,0%	12,7%	42,9%	2,4%
cen	Centre	176	4%	11,9%	0,0%	5,7%	0,0%	26,7%	0,6%	1,1	0,0%	8,0%	43,8%	2,3%
cor	Corse	2	0%	50,0%	0,0%	0,0%	0,0%	50,0%	0,0%	0,0%	0,0%	0,0%	0,0%	0,0%
ge	Grand-Est	300	6%	29,3%	3,3%	9,3%	0,3%	6,3%	2,0%	4,3	0,0%	9,7%	30,7%	4,7%
hdf	Hauts-de-France	260	6%	31,5%	4,2%	8,1%	0,0%	4,2%	6,2%	11,5	0,0%	8,1%	20,4%	5,8%
idf	Île-de-France	712	15%	21,5%	3,2%	10,5%	0,1%	1,7%	0,8%	6,7	0,0%	14,7%	29,2%	11,4%
nor	Normandie	304	7%	17,4%	1,0%	6,3%	0,0%	4,6%	3,9%	14,8	0,0%	13,5%	35,9%	2,6%
na	Nouvelle-Aquitaine	481	10%	26,2%	3,1%	6,4%	0,0%	10,8%	5,8%	1,5	0,0%	5,0%	38,9%	2,3%
occ	Occitanie	411	9%	26,5%	3,2%	5,8%	0,0%	8,0%	8,8%	8,5	0,0%	15,1%	20,9%	3,2%
pdll	Pays-de-la-Loire	220	5%	25,0%	2,3%	8,2%	0,0%	4,5%	2,3%	9,1	0,0%	16,4%	27,7%	4,5%
paca	Provence-Alpes-Côte d'Azur	192	4%	32,8%	1,0%	3,6%	0,5%	3,6%	1,0%	6,3	0,0%	25,0%	22,4%	3,6%
d-t	Dom-Tom	76	2%	32,9%	14,5%	0,0%	0,0%	6,6%	26,3%	10,5	0,0%	9,2%	0,0%	0,0%
etr	Étranger	109	2%	41,3%	0,9%	1,8%	0,0%	0,0%	3,7%	6,4	0,0%	40,4%	0,0%	5,5%
nr	Non renseigné	55	1%	21,8%	1,8%	7,3%	0,0%	0,0%	0,0%	21,8	0,0%	36,4%	0,0%	10,9%

THÉMATIQUES ABORDÉES PAR RÉGION

TOUS FESTIVALS CONFONDUS EN 2017



THÉMATIQUES ABORDÉES PAR RÉGION

TOUS FESTIVALS CONFONDUS EN 2017 (NOMBRE ET % D'ACTIONS)

Régions	Nombre d'animation	* migrations *	* environnement / eau *	* paix et conflits *	* alimentation / agriculture *	* santé *	* éducation / droits des enfants *	* interculturalité et vivre ensemble *	* droits civils et politiques *	* genre *	* mondialisation / travail décent *	* économie solidaire *	* engagement citoyen *	* transitions *	* autre *	non renseigné
TOTAL	6449	9%	2%	2%	29%	1%	5%	3%	6%	1%	2%	2%	11%	24%	1%	0%
Auvergne-Rhône-Alpes	951	17%	1%	2%	19%	1%	6%	2%	5%	0%	2%	3%	10%	31%	1%	0%
Bourgogne-Franche-Comté	418	15%	1%	4%	29%	3%	6%	6%	10%	9%	4%	3%	18%	16%	1%	0%
Bretagne	367	8%	1%	4%	31%	1%	7%	1%	7%	0%	1%	2%	13%	22%	2%	0%
Centre	305	1%	1%	3%	62%	0%	6%	1%	5%	0%	1%	2%	7%	7%	0%	0%
Corse	1	0%	0%	0%	0%	0%	0%	0%	0%	0%	0%	0%	0%	100%	0%	0%
Grand-Est	439	6%	2%	1%	37%	1%	9%	8%	10%	0%	3%	2%	13%	16%	4%	0%
Hauts-de-France	348	9%	3%	4%	18%	2%	6%	8%	7%	2%	3%	2%	16%	27%	1%	0%
Île-de-France	1004	6%	3%	3%	12%	1%	5%	4%	7%	1%	1%	3%	13%	26%	2%	1%
Normandie	316	11%	0%	0%	28%	0%	3%	2%	2%	0%	0%	0%	9%	35%	0%	0%
Nouvelle-Aquitaine	707	8%	3%	3%	43%	4%	5%	2%	7%	1%	3%	4%	10%	12%	1%	0%
Occitanie	550	12%	1%	2%	38%	0%	6%	2%	5%	0%	1%	1%	6%	22%	1%	0%
Pays-de-la-Loire	381	10%	0%	2%	23%	0%	3%	2%	3%	0%	1%	2%	12%	25%	3%	0%
Provence-Alpes-Côte d'Azur	273	4%	1%	2%	29%	1%	4%	2%	4%	1%	2%	3%	11%	40%	1%	0%
Dom-Tom	99	3%	0%	0%	89%	0%	0%	0%	0%	0%	0%	0%	1%	6%	0%	0%
Étranger	113	0%	0%	0%	7%	0%	0%	0%	0%	0%	0%	0%	0%	93%	0%	0%
Non renseigné	177	6%	4%	0%	23%	1%	11%	6%	6%	0%	4%	4%	14%	22%	1%	2%

COMMENTAIRES SUR LES CARTOGRAPHIES TYPOLOGIE D'ACTEURS ET THÉMATIQUES

Les associations constituent partout le type d'acteurs le plus représenté, sauf en région Centre Val de Loire, où les établissements scolaires sont les plus nombreux, en raison de la forte implication de la DRAAF (Direction régionale du ministère de l'Agriculture) dans le festival ALIMENTERRE.

En Normandie, les entreprises sont fortement mobilisées à travers la Fête des Possibles, certainement en raison de l'implication d'un réseau régional tel que Biocoop ou la Fédération des Agriculteurs Biologiques. Hors Dom-Tom, les Hauts-de-France sont la région où les collectivités territoriales sont les plus représentées, suivie par Grand-Est, l'Île-de-France, l'Occitanie et la Nouvelle Aquitaine. L'Île-de-France est la région avec le plus fort taux de collectifs, suivie du Grand-Est, mais la plupart des régions bénéficiant d'une coordination régionale Festisol ont un taux élevé de collectifs.

Les variations les plus fortes en termes de thématiques s'observent sur la thématique des transitions, très peu investie en Centre Val de Loire et en Nouvelle Aquitaine, Bourgogne-Franche-Comté et Grand Est, et au contraire fortement représentées en Auvergne-Rhône-Alpes, Normandie, Île-de-

France et PACA. Les événements de la Fête des Possibles bénéficiant rarement de subventions publiques, la raison en est plutôt à chercher en interne aux réseaux d'acteurs, dont les représentants régionaux auraient diversement relayé l'appel à mobilisation.

La thématique Alimentation varie fortement en fonction de l'implication des DRAAF (directions régionales du ministère de l'Agriculture) dans le Festival ALIMENTERRE.

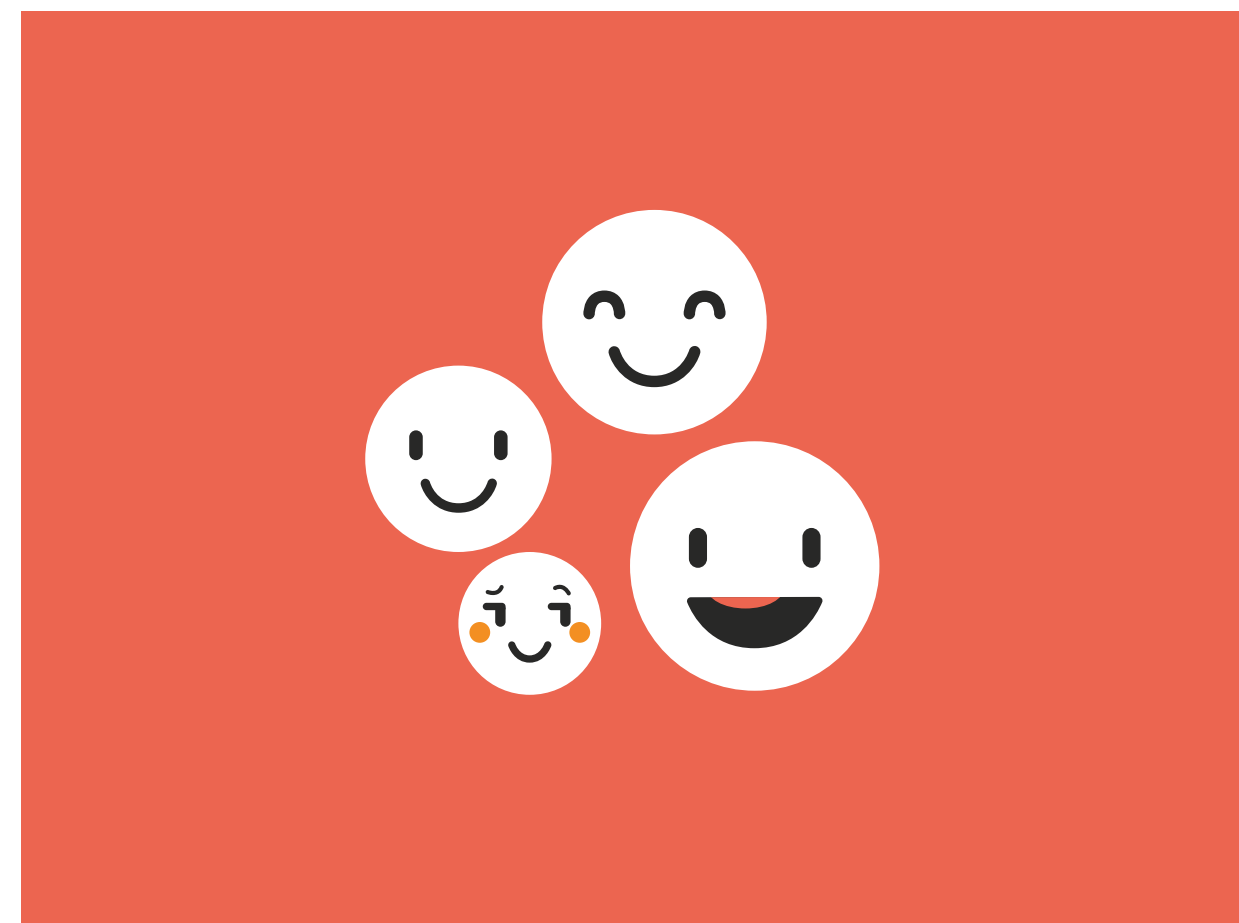
La thématique Migrations, représentée à la fois à travers Migrant'Scène et le Festival des Solidarités, est particulièrement forte en Auvergne-Rhône-Alpes, en Pays de la Loire et en Occitanie, mais faible en Centre Val de Loire, en Grand Est, en PACA et en Bretagne.

Comme expliqué en introduction, les typologies d'acteurs et de thématiques nécessiteraient d'être affinées pour mieux refléter la diversité des pratiques des acteurs. Il serait aussi intéressant de mieux comprendre les raisons pour lesquelles certaines pratiques « prendraient » mieux dans certaines régions que dans d'autres. La mise en miroir des

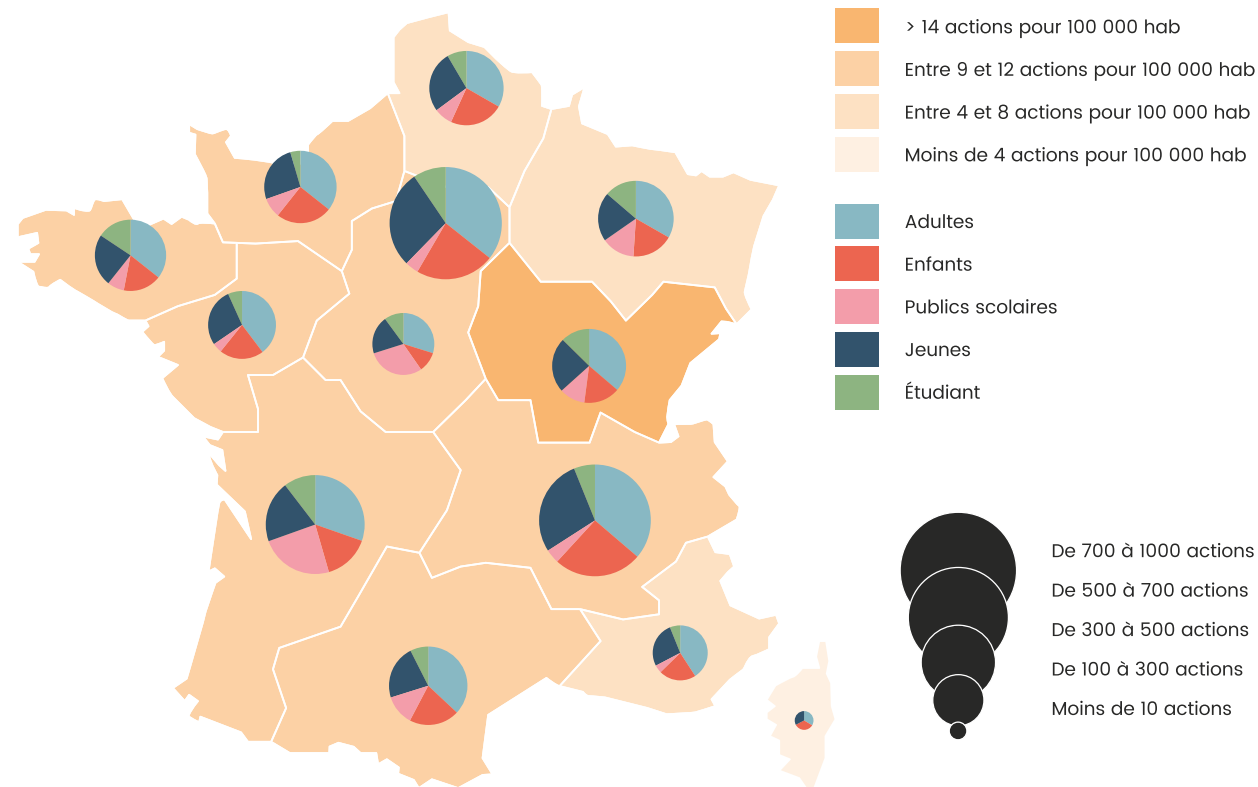
deux cartes - type d'acteur et thématique - illustre l'identité propre de chacun des Festivals.

La cartographie réalisée en 2012 à l'initiative de l'Agence Française de Développement accréditait l'idée selon laquelle les acteurs d'ECSI « feraient preuve de frilosité, s'écarteraient peu des sentiers battus et

se tourneraient peu vers des enjeux prospectifs ». Il semble que ce jugement doive être révisé au regard de l'implication forte des structures socio-culturelles et des entreprises dans certaines régions, et de la multiplication des ponts avec les acteurs des transitions écologiques et solidaires.



PUBLICS VISÉS PAR RÉGION EN 2017 TOUS FESTIVALS CONFONDUS



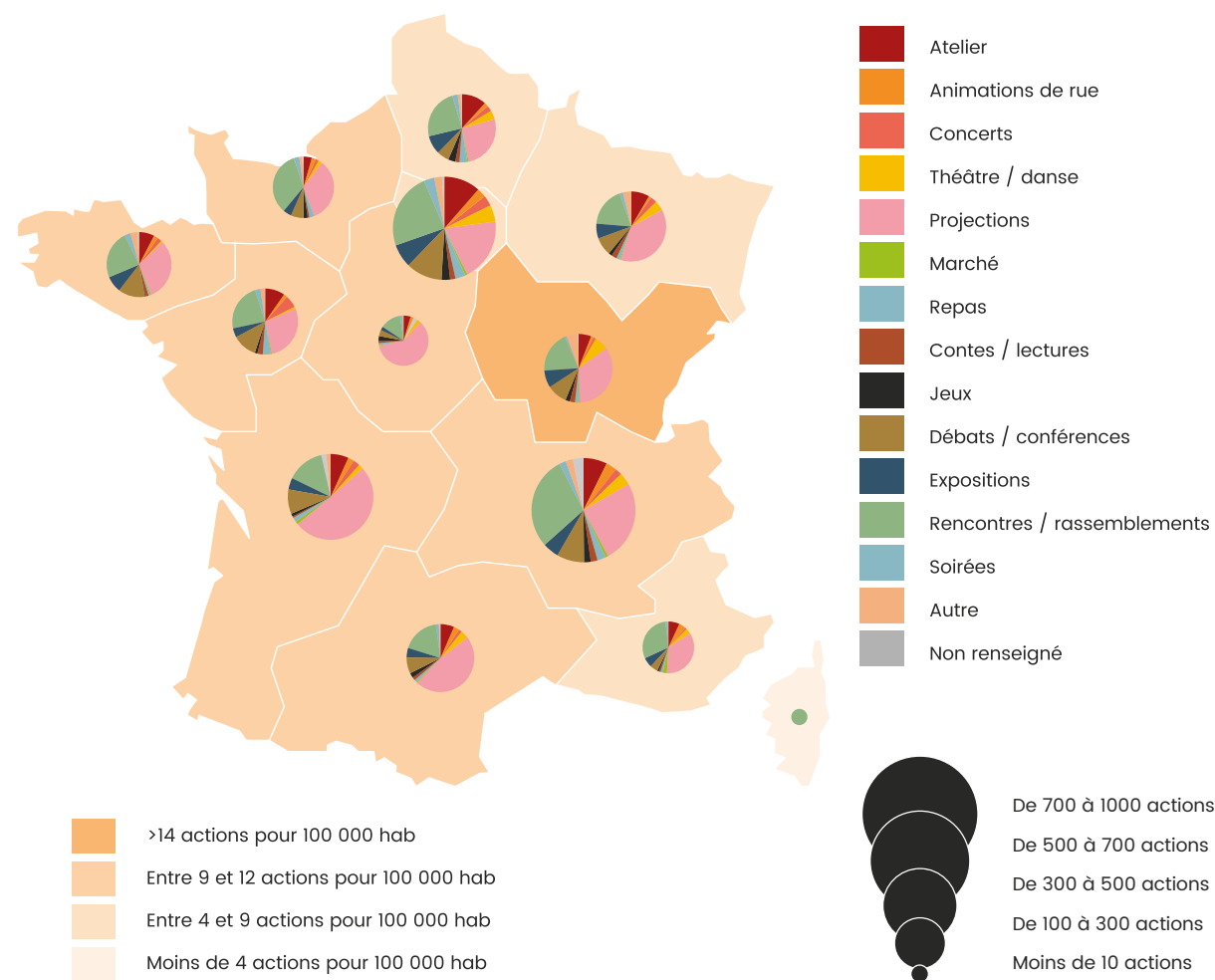
PUBLICS VISÉS PAR RÉGION EN 2017 TOUS FESTIVALS CONFONDUS (NOMBRE ET % D'ACTIONS)

Régions	Nombre d'actions	* adultes *	* enfants *	* public scolaire *	* jeunes *	* étudiants
TOTAL	6449	64%	38%	18%	46%	16%
Auvergne-Rhône-Alpes	951	74%	51%	9%	58%	12%
Bourgogne-Franche-Comté	418	70%	31%	22%	47%	25%
Bretagne	367	68%	37%	14%	49%	30%
Centre	305	41%	16%	42%	28%	13%
Corse	1	100%	100%	0%	100%	0%
Grand-Est	439	63%	34%	25%	41%	26%
Hauts-de-France	348	62%	46%	14%	50%	17%
Île-de-France	1004	62%	40%	7%	48%	17%
Normandie	316	68%	48%	16%	50%	9%
Nouvelle-Aquitaine	707	47%	23%	36%	31%	15%
Occitanie	550	63%	35%	20%	39%	12%
Pays-de-la-Loire	381	72%	39%	8%	49%	13%
Provence-Alpes-Côte d'Azur	273	81%	44%	10%	53%	12%
Dom-Tom	99	44%	9%	49%	9%	5%
Étranger	113	96%	93%	0%	93%	4%
Non renseigné	177	67%	35%	14%	42%	14%

Les pourcentages expriment la part des animations ciblant chaque public. Le total est supérieur à 100% car une animation peut cibler plusieurs publics.

TYPOLOGIE DES ACTIONS

PAR RÉGION TOUS FESTIVALS CONFONDUS EN 2017



TYPOLOGIE DES ACTIONS PAR RÉGION TOUS FESTIVALS CONFONDUS EN 2017
 (NOMBRE ET % D'ACTIONS)

Régions	Nombre d'actions	%	* atelier *	* animation de rue *	* concert *	* théâtre / danse *	* projection *	* marché / forum *	* repas *	* conte / lecture *	* jeu *	* débat / conférence *	* exposition *	* rencontre / rassemblement *	* soirée *	* autre *	non renseigné	animations participatives	animations culturelles & conviviales
TOTAL	6449	100	8%	3%	2%	4%	35%	1%	2%	2%	2%	9%	6%	23%	2%	2%	1%		
Auvergne-Rhône-Alpes	951	15	7%	3%	2%	4%	25%	1%	3%	2%	2%	9%	5%	29%	2%	2%	3%	13%	9%
Bourgogne-Franche-Comté	418	6	6%	1%	1%	7%	34%	0%	2%	2%	2%	10%	8%	19%	1%	5%	0%	9%	10%
Bretagne	367	6	8%	2%	2%	1%	31%	1%	1%	2%	0%	13%	8%	24%	3%	4%	1%	10%	4%
Centre	305	5	5%	2%	3%	3%	60%	0%	1%	1%	3%	4%	2%	13%	2%	1%	0%	10%	7%
Corse	1	0	0%	0%	0%	0%	0%	0%	0%	0%	0%	0%	0%	100%	0%	0%	0%	0%	0%
Grand-Est	439	7	8%	1%	3%	5%	38%	0%	2%	3%	2%	8%	7%	18%	2%	4%	0%	11%	9%
Hauts-de-France	348	5	12%	2%	3%	4%	26%	1%	4%	2%	3%	6%	9%	24%	3%	1%	1%	17%	11%
Île-de-France	1004	16	11%	3%	3%	5%	20%	1%	3%	2%	3%	11%	7%	24%	3%	2%	1%	17%	12%
Normandie	316	5	4%	2%	2%	2%	34%	0%	3%	1%	2%	7%	4%	34%	3%	2%	1%	9%	6%
Nouvelle-Aquitaine	707	11	7%	2%	3%	2%	51%	1%	2%	1%	1%	9%	4%	14%	2%	2%	0%	10%	6%
Occitanie	550	9	7%	3%	1%	4%	47%	1%	1%	1%	2%	8%	5%	18%	1%	0%	1%	12%	7%
Pays-de-la-Loire	381	6	10%	2%	6%	1%	28%	1%	4%	3%	1%	12%	4%	23%	3%	2%	0%	13%	11%
Provence-Alpes-Côte d'Azur	273	4	7%	4%	1%	3%	35%	3%	1%	1%	1%	5%	6%	30%	1%	0%	0%	12%	6%
Dom-Tom	99	2	3%	0%	1%	0%	90%	0%	1%	0%	0%	0%	1%	3%	1%	0%	0%	3%	2%
Étranger	113	2	32%	9%	0%	0%	17%	0%	0%	0%	0%	14%	0%	28%	0%	0%	0%	41%	0%
Non renseigné	177	3	5%	2%	2%	5%	28%	1%	5%	2%	4%	3%	6%	30%	1%	5%	2%	10%	12%

COMMENTAIRES SUR LES CARTOGRAPHIES PUBLICS VISÉS ET TYPE D' ACTIONS

Certaines régions se distinguent par leur fort taux de publics scolaires : Dom-Tom, Centre Val de Loire et Nouvelle Aquitaine. En Bourgogne-Franche-Comté et en Grand Est, on constate des taux importants de publics scolaires touchés, avec relativement peu d'établissements scolaires porteurs des actions. En effet, dans ces deux régions, les interventions en milieu scolaire sont souvent à l'initiative d'acteurs associatifs.

En Ile-de-France et en Bretagne, les étudiants sont beaucoup plus ciblés que les scolaires. Enfin, dans certaines régions comme les Pays-de-Loire, PACA et Auvergne-Rhône-Alpes, les scolaires comme les étudiants sont peu ciblés lors des festivals d'ECSI, ce qui n'empêche pas ce type d'actions d'être menées dans d'autres cadres.

Concernant les types d'actions, précisons que les animations « participatives » correspondent aux ateliers, aux animations de rue et aux jeux. Les animations « culturelles & conviviales » correspondent aux concerts, aux spectacles de théâtre et de danse et aux repas.

Certaines régions, comme Centre Val de Loire, Nouvelle Aquitaine et Occitanie, investissent

fortement ALIMENTERRE, et donc leur taux de projections-débats est logiquement plus important.

Ici aussi, l'identité propre de chaque festival fournit un élément d'explication majeur de ces deux cartes. La typologie des publics demanderait certainement à être affinée, en ajoutant par exemple, comme dans la cartographie réalisée en 2012 à l'initiative de l'AFD, les items « élus et administrations » ou « professionnels d'un secteur » (qui étaient qualifiées de « catégories montantes ») ou encore celle de « médias » et de « migrants » (qualifiées à ce moment-là de « peu touchées »).

On pourra se réjouir du fait que la catégorie « grand public » auquel on se réfère très souvent sans pour autant savoir bien la traiter ne soit pas utilisée. Toutefois, beaucoup d'actions organisées dans le cadre de festivals s'adressent simultanément à différentes catégories de publics. Selon les cas, des animations spécifiques pour chaque public peuvent être prévues, ou non.

La répartition des types d'action est fortement influencée par les pratiques encouragées par chacun des Festivals et par les outils pédagogiques fournis (comme les projections-débats dans le

cas d'ALIMENTERRE). Dans le cadre du Festival des Solidarités, les formats d'animation participatifs et culturels promus par les coordinations nationales et régionales progressent au fil des années, mais posent la question des compétences des acteurs pour les mettre en œuvre, et de leur capacité à mobiliser des partenaires techniques et financiers susceptibles de les y aider.

Pour les années à venir, il serait intéressant de mettre en regard les formations proposées sur chaque territoire, et leurs effets en termes d'évolution des formats d'animation. Etant donnée la convergence des objectifs d'évolution de pratiques entre les différents festivals, mais aussi avec les acteurs d'ECSI en général, la construction de stratégies concertées d'accompagnement des acteurs peut également constituer un levier d'action pertinent.



CONCLUSION ET PERSPECTIVES

Cette première cartographie des festivals d'ECSI illustre le nombre et la diversité des acteurs d'Education à la Citoyenneté et à la Solidarité Internationale en France, ainsi que leur répartition sur l'ensemble du territoire. Par leur démarche décentralisée et fédératrice, les festivals d'ECSI sont des révélateurs de cette diversité ainsi que des leviers importants du dynamisme territorial de l'ECSI.

Toutes les régions de France métropolitaine (sauf la Corse) disposent d'un réseau dense d'acteurs d'ECSI engagés dans des festivals nationaux. Les partenariats passés avec des pôles régionaux associatifs et multi-acteurs chargés de développer le réseau des acteurs d'ECSI, mais aussi la capacité des festivals à impliquer des partenaires nationaux très variés, traduisent leur fonction structurante pour l'ECSI.

Si les acteurs d'ECSI sont présents sur l'ensemble du territoire métropolitain, on constate néanmoins des situations très contrastées d'un département à l'autre. Les associations sont les acteurs les plus mobilisés tous territoires et tous festivals confondus, mais les autres acteurs (collectifs, établissements scolaires, entreprises, collectivités territoriales...) sont irrégulièrement investis. On observe la même irrégularité d'investissement sur les thématiques (transitions, alimentation, migration...). Il serait

intéressant d'approfondir les éléments explicatifs de ces constats, et de mieux partager les méthodes employées pour mobiliser des acteurs nouveaux ou pour aborder des thématiques nouvelles.

Pour l'heure, nous pouvons déjà nous réjouir d'au moins trois bonnes surprises révélées par cette cartographie. Les départements comportant le plus grand nombre d'acteurs et d'actions en proportion du nombre d'habitants sont pour la plupart des départements ruraux. Il existe donc un réel savoir-faire de mobilisation en territoire rural, à l'inverse du préjugé répandu selon lequel l'ECSI toucherait principalement des urbains. Par ailleurs, si les baisses des subventions observées depuis plusieurs années de la part des collectivités territoriales fragilisent les acteurs, réduisent leur capacité d'innovation et diminuent l'impact de leurs actions, elles provoquent rarement l'arrêt total des activités d'ECSI, ce qui témoigne de la résilience importante des acteurs, et du fait que leur motivation est bien basée sur des valeurs et non pas sur des attentes financières. Enfin, cette cartographie montre que les acteurs de l'ECSI sont tournés vers des enjeux prospectifs, multiplient les ponts avec les acteurs des transitions écologiques et solidaires, et travaillent avec de nouveaux acteurs comme les structures socio-culturelles et les entreprises.

DE NOMBREUSES PISTES DE TRAVAIL COLLECTIF À APPROFONDIR !

Les pistes de travail proposées ci-dessous doivent être débattues, affinées et mises en œuvre collectivement en particulier dans le cadre de l'Observatoire de l'ECSI, qui a vocation à accompagner et formaliser ces perspectives.

Pistes pour approfondir une cartographie des festivals :

> **Intégrer les données dans la cartographie interactive des acteurs de l'ECSI** sur laquelle travaille actuellement l'Observatoire, afin de faciliter leur valorisation et leur mise à jour.

> **Réaliser cette cartographie chaque année pour pouvoir observer les évolutions et tendances.**

> **Élargir le périmètre de cette cartographie.** Plusieurs pistes sont envisageables : proposer à d'autres festivals de rejoindre la danse ? Intégrer des données concernant les acteurs situés à l'étranger ? Intégrer aux données le nombre de publics touchés ?

> **Travailler sur des données d'ordre plus qualitatif.** Deux pistes nous paraissent particulièrement pertinentes : travailler sur la construction d'un référentiel commun d'évaluation des effets des festivals et de leur utilité sociale (en se basant sur les démarches déjà mises en œuvre par les différents festivals), et valoriser des actions particulièrement remarquables. La dynamique portée par le Laboratoire de l'ECSI (à travers lequel Educasol soutient des démarches innovantes) croisée à celle de l'Observatoire pourrait faciliter cette perspective de travail.

Pistes complémentaires :

> **Élargir la diversité des données accessibles hors action type festival.** Par exemple via les dispositifs nationaux de soutien à l'ECSI, les acteurs collectifs en région, les réseaux associatifs nationaux...

> **Affiner les typologies d'acteurs, de thématiques et de publics** pour mieux refléter leur diversité et celle des pratiques des acteurs. La cartographie interactive des acteurs de l'ECSI sera une première occasion de tester des typologies consensuelles entre acteurs de nature diverse.

> **Mettre en regard les formations proposées sur chaque territoire** et leurs effets en termes d'évolution des formats d'animation. Cela favoriserait la construction de stratégies concertées d'accompagnement des acteurs. Le recensement par Educasol des formations en ECSI constitue une première base de données qu'il serait intéressant d'élargir et de cartographier. Il est prévu au sein de l'Observatoire de l'associer à la cartographie des acteurs.

> **Au-delà des acteurs et des actions, d'autres types de données comme les financements ou les stratégies pourraient enrichir la réflexion et l'analyse.** Mais ces données pourtant essentielles peuvent être plus difficiles à recueillir du fait des réticences des acteurs concernés à les partager. Nous faisons le pari que la multiplication d'expérimentations telle que cette cartographie des festivals, et les débats qu'elles mobilisent, constitueront un terreau fertile à la mise en confiance des acteurs et favoriseront le travail collectif autour de cet enjeu partagé qu'est le développement et le renforcement de l'ECSI !

ANNEXES : DONNÉES DÉPARTEMENTALES SOUS FORME DE TABLEAU

Région	Total	acteurs/100 000 hab	différence à la moy nat	Fête des Possibles	AlimentTERRE	Festival des Solidarités	Migrant/Scène	Pourcentage
Ile-de-France	712	5,814	-1,03	213	44	439	16	15%
Paris	214	9,869	3,00	81	22	106	5	
Seine-et-Marne	38	2,671	-4,20	24	2	12	0	
Yvelines	63	4,38	-2,49	37	7	15	4	
Essonne	151	11,49	4,62	26	1	122	2	
Hauts-de-Seine	62	3,844	-3,03	18	3	41	0	
Seine-Saint-Denis	101	6,136	-0,74	10	2	87	2	
Val-de-Marne	55	3,925	-2,95	9	5	41	0	
Val-d'Oise	28	2,253	-4,62	8	2	15	3	
Normandie	304	9,095	2,25	105	36	146	17	7%
Calvados	112	16,1	9,28	32	8	63	9	
Eure	24	3,933	-2,89	14	5	5	0	
Manche	39	7,848	1,03	24	5	10	0	
Orne	32	11,33	4,51	19	10	0	3	
Seine-Maritime	97	7,717	0,90	16	8	68	5	
Nouvelle-Aquitaine	481	8,024	1,18	68	96	251	66	10%
Charente	51	14,49	7,74	6	4	41	0	
Charente-Maritime	53	8,177	1,42	11	8	34	0	
Corrèze	7	2,894	-3,86	1	0	4	2	
Creuse	13	10,95	4,20	0	0	2	11	
Dordogne	12	2,908	-3,85	2	2	8	0	
Gironde	84	5,215	-1,54	15	15	47	7	
Landes	27	6,557	-0,20	8	14	2	3	
Lot-et-Garonne	24	7,202	0,45	7	6	9	2	
Pyrénées-Atlantiques	82	12,11	5,35	13	4	51	14	
Deux-Sèvres	48	12,78	6,02	2	15	19	12	
Vienne	46	10,5	3,74	1	17	17	11	
Haute-Vienne	34	9,087	2,33	2	11	17	4	
Occitanie	411	6,962	0,12	111	74	138	88	9%
Ariège	22	14,44	7,56	7	0	9	6	
Aude	18	4,862	-2,02	7	6	4	1	
Aveyron	31	11,03	4,15	13	3	1	14	
Gard	39	5,212	-1,67	13	6	8	12	
Haute-Garonne	98	7,059	0,18	29	21	45	3	
Gers	18	9,408	2,52	5	1	11	1	
Hérault	68	5,862	-1,02	13	18	17	20	
Lot	27	15,75	8,86	1	2	15	9	
Lozère	6	7,951	1,07	3	2	1	0	
Hauts-Pyrénées	28	12,31	5,43	7	0	16	5	
Pyrénées-Orientales	13	2,696	-4,19	8	2	3	0	
Tarn	23	5,861	-1,02	2	11	8	2	
Tarn-et-Garonne	20	7,617	0,73	3	2	0	15	
Pays-de-la-Loire	220	5,809	-1,04	78	40	96	6	5%
Loire-Atlantique	61	4,316	-2,45	23	13	24	1	
Maine-et-Loire	36	4,387	-2,38	11	12	13	0	
Mayenne	46	15,02	8,25	6	7	33	0	
Sarthe	38	6,703	-0,06	24	4	10	0	
Vendée	39	5,734	-1,03	14	4	16	5	
Provence-Alpes-Côte d'Azur	192	3,79	-3,06	97	23	70	2	4%
Alpes-de-Haute-Provence	11	6,804	-0,08	5	4	2	0	
Hautes-Alpes	37	26,13	19,25	9	9	17	2	
Alpes-Maritimes	18	1,666	-5,22	12	2	4	0	
Bouches-du-Rhône	67	3,278	-3,61	50	5	12	0	
Var	14	1,306	-5,58	14	0	0	0	
Vaucluse	45	7,949	1,06	7	3	35	0	
Dom-Tom	76	2,815	-4,03	6	15	1	54	2%
DOM TOM	75	3,459	-3,82	6	14	1	54	
DOM TOM	1	0,188	-7,09	0	1	0	0	
Etranger	109			97	3	9	0	2%
non renseigné	55			35	8	12	0	1%

Région	Total	acteurs/100 000 hab	différence à la moy nat	Fête des Possibles	AlimentTERRE	Festival des Solidarités	Migrant/Scène	Pourcentage
Auvergne-Rhône-Alpes	733	9,12	2,27	262	78	347	46	16%
Ain	76	11,7	4,85	15	9	50	2	
Allier	8	2,36	-4,49	5	2	1	0	
Ardèche	65	19,78	12,94	18	11	33	3	
Cantal	33	22,88	16,03	2	4	26	1	
Drôme	73	14,14	7,30	38	4	15	16	
Isère	93	7,307	0,46	36	8	45	4	
Loire	48	6,295	-0,55	20	3	24	1	
Haute-Loire	43	18,91	12,06	7	6	29	1	
Puy-de-Dôme	65	9,921	3,07	19	11	33	2	
Rhône	108	5,751	-1,10	57	4	39	8	
Savoie	83	19,14	12,29	27	13	35	8	
Haute-Savoie	38	4,58	-2,27	18	3	17	0	
Bourgogne-Franche-Comté	353	12,55	5,70	59	60	202	32	8%
Côte-d'Or	58	10,8	3,70	9	3	37	9	
Doubs	97	17,93	10,83	15	21	45	16	
Jura	96	37,01	29,90	13	19	64	0	
Nièvre	13	6,312	-0,79	4	5	0	4	
Haute-Saône	10	4,268	-2,84	7	0	3	0	
Saône-et-Loire	48	8,678	1,57	8	4	36	0	
Yonne	20	5,912	-1,20	3	7	7	3	
Territoire de Belfort	11	7,614	0,51	0	1	10	0	
Bretagne	252	7,553	0,71	67	24	148	13	5%
Côtes-d'Armor	34	5,679	-1,41	5	12	17	0	
Finistère	58	6,37	-0,72	18	2	38	0	
Ille-et-Vilaine	85	7,915	0,83	23	5	55	2	
Morbihan	75	9,953	2,87	21	5	38	11	
Centre Val de Loire	176	6,815	-0,03	19	64	93	0	4%
Cher	25	8,202	0,91	2	7	16	0	
Eure-et-Loir	55	12,67	5,38	1	16	38	0	
Indre	10	4,576	-2,72	2	6	2	0	
Indre-et-Loire	16	2,618	-4,68	4	9	3	0	
Loir-et-Cher	36	10,82	3,53	5	14	17	0	
Loiret	34	4,989	-2,30	5	12	17	0	
Corse	2	0,592	-6,25	1	0	1	0	0%
Grand-Est	300	5,407	-1,44	70	42	160	28	6%
Ardennes	37	13,64	6,50	6	3	15	13	
Aube	10	3,209	-3,93	7	0	1	2	
Marne	51	8,897	1,76	8	10	33	0	
Haute-Marne	4	2,284	-4,86	2	0	2	0	
Meurthe-et-Moselle	51	6,957	-0,18	7	20	24	0	
Meuse	18	9,607	2,47	4	1	13	0	
Moselle	37	3,563	-3,58	5	6	26	0	
Bas-Rhin	56	4,977	-2,16	20	1	30	5	
Haut-Rhin	21	2,736	-4,41	7	1	5	8	
Vosges	15	4,111	-3,03	4	0	11	0	
Hauts-de-France	260	4,317	-2,53	80	20	117	43	6%
Aisne	16	2,995	-4,04	7	1	2	6	
Nord	169	6,465	-0,57	39	13	83	34	
Oise	10	1,205	-5,83	6	1	3	0	
Pas-de-Calais	56	3,796	-3,24	23	4	27	2	
Somme	9	1,578	-5,46	5	1	2	1	

TYPES D'ACTEURS PAR DÉPARTEMENT

abrév*	Région	Nombre d'acteurs par région		association	Collectivité territoriale	Réseau/collectif de structures	Groupe de citoyens	Etablissement d'enseignement	structure socio-culturelle	entreprise	syndicat	autre	membre de collectif	
			%											non renseigné
ara	Auvergne-Rhône-Alpes	733	16%	182	13	59	0	27	30	64	0	102	239	17
1	Ain	76	2%	11	0	11	0	3	2	4	0	5	39	1
3	Allier	8	0%	7	1	0	0	0	0	0	0	0	0	0
7	Ardèche	65	1%	10	0	4	0	9	3	4	0	8	25	2
15	Cantal	33	1%	4	1	2	0	0	0	0	0	2	24	0
26	Drôme	73	2%	24	2	3	0	2	9	9	0	14	9	1
38	Isère	93	2%	19	2	9	0	4	10	0	0	17	32	0
42	Loire	48	1%	14	2	3	0	0	1	5	0	5	18	0
43	Haute-Loire	43	1%	10	1	3	0	2	0	2	0	2	22	1
63	Puy-de-Dôme	65	1%	16	0	3	0	3	1	5	0	8	26	3
69	Rhône	108	2%	38	1	6	0	3	9	14	0	16	13	8
73	Savoie	83	2%	17	3	8	0	4	1	7	0	18	24	1
74	Haute-Savoie	38	1%	12	0	7	0	1	0	4	0	7	7	0
bfc	Bourgogne-Franche-Comté	353	8%	89	7	22	0	12	15	13	0	26	155	14
21	Côte-d'Or	58	1%	6	3	2	0	1	6	2	0	4	32	2
25	Doubs	97	2%	30	3	6	0	6	5	3	0	9	31	4
39	Jura	96	2%	19	0	5	0	3	0	7	0	6	53	3
58	Nièvre	13	0%	11	0	0	0	0	1	0	0	1	0	0
70	Haute-Saône	10	0%	5	0	1	0	0	0	1	0	3	0	0
71	Saône-et-Loire	48	1%	9	0	7	0	1	1	0	0	1	29	0
89	Yonne	20	0%	8	1	1	0	0	2	0	0	2	2	4
90	Territoire de Belfort	11	0%	1	0	0	0	1	0	0	0	0	8	1
bre	Bretagne	252	5%	51	7	16	0	10	5	17	0	32	108	6
22	Côtes-d'Armor	34	1%	10	2	3	0	2	1	6	0	1	8	1
29	Finistère	58	1%	13	1	4	0	2	1	0	0	7	30	0
35	Ille-et-Vilaine	85	2%	13	1	4	0	3	1	3	0	12	48	0
56	Morbihan	75	2%	15	3	5	0	3	2	8	0	12	22	5
cen	Centre Val de Loire	176	4%	21	0	10	0	47	1	2	0	14	77	4
18	Cher	25	1%	5	0	1	0	6	0	0	0	0	13	0
28	Eure-et-Loir	55	1%	1	0	2	0	15	0	0	0	1	36	0
36	Indre	10	0%	5	0	1	0	3	0	0	0	1	0	0
37	Indre-et-Loire	16	0%	2	0	2	0	7	0	1	0	2	0	2
41	Loir-et-Cher	36	1%	2	0	3	0	9	1	0	0	7	13	1
45	Loiret	34	1%	6	0	1	0	7	0	1	0	3	15	1
cor	Corse	2	0%	1	0	0	0	1	0	0	0	0	0	0
ge	Grand-Est	300	6%	88	10	28	1	19	6	13	0	29	92	14
8	Ardennes	37	1%	11	1	1	0	4	1	2	0	3	11	3
10	Aube	10	0%	6	1	0	0	0	0	1	0	2	0	0
51	Marne	51	1%	7	0	2	1	6	0	2	0	4	27	2
52	Haute-Marne	4	0%	2	0	1	0	1	0	0	0	0	0	0
54	Meurthe-et-Moselle	51	1%	22	5	6	0	4	0	1	0	3	7	3
55	Meuse	18	0%	3	0	3	0	0	0	1	0	1	10	0
57	Moselle	37	1%	12	0	4	0	0	0	1	0	2	16	2
67	Bas-Rhin	56	1%	11	2	7	0	1	1	3	0	11	16	4
68	Haut-Rhin	21	0%	6	1	2	0	3	4	2	0	3	0	0
88	Vosges	15	0%	8	0	2	0	0	0	0	0	0	5	0
hdf	Hauts-de-France	260	6%	82	11	21	0	11	16	30	0	21	53	15
2	Aisne	16	0%	2	1	2	0	1	4	4	0	2	0	0
59	Nord	169	4%	56	6	12	0	7	11	18	0	10	36	13
60	Oise	10	0%	4	1	2	0	0	0	3	0	0	0	0
62	Pas-de-Calais	56	1%	17	3	3	0	3	1	3	0	8	17	1
80	Somme	9	0%	3	0	2	0	0	0	2	0	1	0	1

abrév*	Région	Nombre d'acteurs par région		association	Collectivité territoriale	Réseau/collectif de structures	Groupe de citoyens	Etablissement d'enseignement	structure socio-culturelle	entreprise	syndicat	autre	membre de collectif	
			%											non renseigné
idf	Île-de-France	712	15%	153	23	75	1	12	6	48	0	105	208	81
75	Paris	214	5%	69	3	25	0	1	2	8	0	52	11	43
77	Seine-et-Marne	38	1%	2	0	4	0	0	0	16	0	9	6	1
78	Yvelines	63	1%	30	1	2	0	6	0	8	0	10	3	3
91	Essonne	151	3%	13	7	13	0	1	0	7	0	11	94	5
92	Hauts-de-Seine	62	1%	6	1	7	0	0	1	5	0	9	27	6
93	Seine-Saint-Denis	101	2%	16	5	13	0	0	2	0	0	6	49	10
94	Val-de-Marne	55	1%	11	4	8	1	2	0	1	0	5	12	11
95	Val-d'Oise	28	1%	6	2	3	0	2	1	3	0	3	6	2
nor	Normandie	304	7%	53	3	19	0	14	12	45	0	41	109	8
14	Calvados	112	2%	15	1	5	0	2	3	12	0	16	54	4
27	Eure	24	1%	11	1	1	0	2	0	3	0	5	0	1
50	Manche	39	1%	9	0	6	0	1	3	11	0	8	0	1
61	Orne	32	1%	6	0	0	0	3	3	13	0	7	0	0
76	Seine-Maritime	97	2%	12	1	7	0	6	3	6	0	5	55	2
na	Nouvelle-Aquitaine	481	10%	126	15	31	0	52	28	7	0	24	187	11
16	Charente	51	1%	5	0	2	0	4	0	0	0	2	38	0
17	Charente-Maritime	53	1%	13	0	5	0	2	0	1	0	3	27	2
19	Corrèze	7	0%	2	2	2	0	0	1	0	0	0	0	0
23	Creuse	13	0%	4	3	0	0	0	5	0	0	0	0	1
24	Dordogne	12	0%	5	0	1	0	2	0	0	0	0	4	0
33	Gironde	84	2%	22	2	9	0	7	5	2	0	4	28	5
40	Landes	27	1%	16	1	0	0	3	2	1	0	4	0	0
47	Lot-et-Garonne	24	1%	8	0	1	0	3	1	1	0	2	7	1
64	Pyrénées-Atlantiques	82	2%	19	3	2	0	4	0	0	0	6	47	1
79	Deux-Sèvres	48	1%	6	1	3	0	14	8	1	0	1	13	1
86	Vienne	46	1%	12	3	4	0	10	5	1	0	1	10	0
87	Haute-Vienne	34	1%	14	0	2	0	3	1	0	0	1	13	0
occ	Occitanie	411	9%	109	13	24	0	33	36	35	0	62	86	13
9	Ariège	22	0%	2	0	2	0	0	5	2	0	4	5	2
11	Aude	18	0%	4	1	1	0	4	0	1	0	5	2	0
12	Aveyron	31	1%	7	2	2	0	1	7	7	0	5	0	0
30	Gard	39	1%	19	1	2	0	1	3	3	0	6	2	2
31	Haute-Garonne	98	2%	28	0	7	0	5	1	7	0	22	22	6
32	Gers	18	0%	2	1	1	0	0	0	1	0	4	9	0
34	Hérault	68	1%	26	1	3	0	8	4	5	0	7	14	0
46	Lot	27	1%	2	2	1	0	2	4	0	0	2	13	1
48	Lozère	6	0%	3	0	0	0	1	1	1	0	0	0	0
65	Hauts-Pyrénées	28	1%	3	1	3	0	0	2	4	0	1	14	0
66	Pyrénées-Orientales	13	0%	4	0	1	0	0	1	1	0	4	0	2
81	Tarn	23	0%	6	0	1	0	8	1	2	0	0	5	0
82	Tarn-et-Garonne	20	0%	3	4	0	0	3	7	1	0	2	0	0
pdll	Pays-de-la-Loire	220	5%	55	5	18	0	10	5	20	0	36	61	10
44	Loire-Atlantique	61	1%	19	2	6	0	4	2	7	0	9	7	5
49	Maine-et-Loire	36	1%	12	0	5	0	2	2	6	0	2	7	0
53	Mayenne	46	1%	6	0	1	0	2	0	0	0	5	31	1
72	Sarthe	38	1%	14	0	1	0	2	1	0	0	12	6	2
85	Vendée	39	1%	4	3	5	0	0	0	7	0	8	10	2

	Région	*adultes*	*enfants*	*public scolaire*	*jeunes*	*étudiants*	Total actions	Actions/100 000 hab	différence à la moy nat	Fête des Possibles	AlimentTERRE	Festival des Solidarités	Migrant*Scène
Auvergne-Rhône-Alpes		703	489	82	553	111	951	11,8	2,31	294	135	409	113
1 Ain		49	27	12	32	7	82	12,6	3,10	18	19	44	1
3 Allier		8	5	0	5	0	8	2,36	-7,16	5	3	0	0
7 Ardèche		57	36	17	48	17	99	30,1	20,61	19	16	57	7
15 Cantal		22	11	1	14	4	29	20,1	10,58	2	5	20	2
26 Drôme		74	67	8	65	3	89	17,2	7,72	44	10	17	18
38 Isère		95	58	5	69	13	118	9,27	-0,25	40	21	43	14
42 Loire		42	31	3	32	4	46	6,03	-3,49	21	9	10	6
43 Haute-Loire		36	18	13	23	9	54	23,7	14,22	9	9	35	1
63 Puy-de-Dôme		69	43	4	55	20	107	16,3	6,81	24	17	53	13
69 Rhône		105	86	3	94	15	125	6,66	-2,87	64	6	45	10
73 Savoie		117	85	13	93	15	153	35,3	25,75	30	16	66	41
74 Haute-Savoie		29	22	3	23	4	41	4,94	-4,58	18	4	19	0
Bourgogne-Franche-Comté		292	131	90	195	103	418	14,9	5,33	68	91	235	24
21 Côte-d'Or		50	30	21	45	26	70	13	3,52	9	3	50	8
25 Doubs		63	27	18	37	20	98	18,1	8,59	16	30	46	6
39 Jura		73	24	27	52	32	106	40,9	31,34	15	28	63	0
58 Nièvre		23	17	0	17	0	23	11,2	1,64	8	6	0	9
70 Haute-Saône		10	10	1	9	0	12	5,12	-4,40	9	0	3	0
71 Saône-et-Loire		43	15	18	22	12	65	11,8	2,23	8	10	47	0
89 Yonne		20	6	2	4	2	20	5,91	-3,61	3	13	3	1
90 Territoire de Belfort		10	2	3	9	11	24	16,6	7,09	0	1	23	0
Bretagne		250	134	51	180	110	367	11	1,48	81	84	193	9
22 Côtes-d'Armor		44	14	8	17	13	51	8,52	-1,01	5	14	32	0
29 Finistère		58	26	20	49	27	91	9,99	0,47	25	31	35	0
35 Ille-et-Vilaine		88	58	15	78	50	135	12,6	3,05	28	21	79	7
56 Morbihan		60	36	8	36	20	90	11,9	2,42	23	18	47	2
Centre		126	49	129	85	41	305	11,8	2,29	22	164	119	0
18 Cher		14	6	18	13	10	36	11,8	2,29	2	16	18	0
28 Eure-et-Loir		22	11	39	20	12	62	14,3	4,76	3	38	21	0
36 Indre		16	6	8	6	6	27	12,4	2,83	2	21	4	0
37 Indre-et-Loire		18	7	22	12	3	49	8,02	-1,51	4	27	18	0
41 Loir-et-Cher		26	14	18	17	10	72	21,6	12,12	6	29	37	0
45 Loiret		30	5	24	17	0	59	8,66	-0,87	5	33	21	0
Corse		1	1	0	1	0	1	0,3	-9,23	1	0	0	0
Grand-Est		275	151	111	182	112	439	7,91	-1,61	72	117	241	9
8 Ardennes		16	12	7	13	4	25	9,21	-0,31	7	5	10	3
10 Aube		9	8	1	9	2	10	3,21	-6,31	7	1	1	1
51 Marne		48	23	32	25	24	85	14,8	5,30	8	41	36	0
52 Haute-Marne		12	4	0	10	10	15	8,57	-0,96	2	0	13	0
54 Meurthe-et-Moselle		52	19	21	24	21	87	11,9	2,34	7	43	37	0
55 Meuse		13	8	9	11	2	23	12,3	2,75	4	6	13	0
57 Moselle		29	7	16	15	5	50	4,81	-4,71	5	12	33	0
67 Bas-Rhin		73	54	24	58	40	109	9,69	0,16	20	6	79	4
68 Haut-Rhin		15	11	0	11	2	23	3	-6,53	8	3	11	1
88 Vosges		8	5	1	6	2	12	3,29	-6,23	4	0	8	0
Hauts-de-France		215	159	50	173	58	348	5,78	-3,75	95	54	181	18
2 Aisne		10	7	0	9	0	12	2,25	-7,28	7	2	3	0
59 Nord		121	90	28	98	46	214	8,19	-1,34	46	21	136	11
60 Oise		11	6	5	8	4	16	1,93	-7,60	6	5	5	0
62 Pas-de-Calais		56	45	10	47	6	80	5,42	-4,10	31	12	36	1
80 Somme		17	11	7	11	2	26	4,56	-4,96	5	14	1	6

	Région	*adultes*	*enfants*	*public scolaire*	*jeunes*	*étudiants*	Total actions	Actions/100 000 hab	différence à la moy nat	Fête des Possibles	AlimentTERRE	Festival des Solidarités	Migrant*Scène
Île-de-France		621	401	71	481	167	1004	8,2	-1,32	258	96	639	11
75 Paris		260	159	24	185	80	373	17,2	7,68	98	55	213	7
77 Seine-et-Marne		56	44	9	42	11	86	6,04	-3,48	29	3	54	0
78 Yvelines		60	46	2	57	5	79	5,49	-4,03	45	12	21	1
91 Essonne		74	49	9	65	27	138	10,5	0,98	30	1	106	1
92 Hauts-de-Seine		59	33	0	43	11	87	5,39	-4,13	22	6	59	0
93 Seine-Saint-Denis		44	28	5	35	13	87	5,29	-4,24	10	2	74	1
94 Val-de-Marne		53	30	16	41	18	123	8,78	-0,75	15	10	98	0
95 Val-d'Oise		15	12	6	13	2	31	2,49	-7,03	9	7	14	1
Normandie		216	153	50	158	28	316	9,45	-0,07	111	84	105	16
14 Calvados		65	51	15	56	10	95	13,7	4,13	34	16	40	5
27 Eure		29	20	4	20	2	37	6,06	-3,46	18	9	10	0
50 Manche		38	27	5	25	2	46	9,26	-0,27	24	10	12	0
61 Orne		43	30	16	30	3	62	21,9	12,42	19	32	0	11
76 Seine-Maritime		41	25	10	27	11	76	6,05	-3,48	16	17	43	0
Nouvelle-Aquitaine		330	165	256	222	109	707	11,8	2,27	85	279	311	32
16 Charente		22	11	21	16	7	48	13,6	4,11	8	21	19	0
17 Charente-Maritime		45	22	6	31	19	67	10,3	0,81	13	14	40	0
19 Corrèze		14	8	1	10	5	22	9,1	-0,43	1	1	14	6
23 Creuse		2	2	0	2	0	2	1,68	-7,84	0	0	0	2
24 Dordogne		7	7	8	4	1	14	3,39	-6,13	2	7	5	0
33 Gironde		70	33	49	52	36	160	9,93	0,41	15	61	79	5
40 Landes		41	17	22	21	3	76	18,5	8,93	13	41	22	0
47 Lot-et-Garonne		15	8	14	9	2	29	8,7	-0,82	7	20	1	1
64 Pyrénées-Atlantiques		31	26	4	31	11	41	6,05	-3,47	19	7	10	5
79 Deux-Sèvres		28	11	79	18	10	129	34,3	24,82	2	36	90	1
86 Vienne		30	8	45	15	13	82	18,7	9,19	1	57	20	4
87 Haute-Vienne		25	12	7	13	2	37	9,89	0,37	4	14	11	8
Occitanie		345	195	110	214	67	550	9,32	-0,21	123	201	184	42
9 Ariège		11	8	0	8	0	11	7,22	-2,30	7	0	3	1
11 Aude		33	14	7	18	15	60	16,2	6,68	8	16	33	3
12 Aveyron		30	17	16	17	1	47	16,7	7,20	16	29	1	1
30 Gard		30	18	14	18	0	43	5,75	-3,78	15	22	4	2
31 Haute-Garonne		85	51	29	60	25	144	10,4	0,85	32	53	47	12
32 Gers		20	10	3	12	4	23	12	2,50	5	5	11	2
34 Hérault		61	35	24	36	9	107	9,22	-0,30	14	36	49	8
46 Lot		16	5	1	5	1	19	11,1	1,56	1	5	9	4
48 Lozère		4	3	0	3	2	6	7,95	-1,57	3	3	0	0
65 Hautes-Pyrénées		16	11	0	13	0	22	9,67	0,15	7	0	11	4
66 Pyrénées-Orientales		15	10	0	11	0	16	3,32	-6,20	10	2	4	0
81 Tarn		17	9	12	9	10	41	10,4	0,93	2	23	12	4
82 Tarn-et-Garonne		7	4	4	4	0	11	4,19	-5,33	3	7	0	1
Pays-de-la-Loire		273	147	30	188	48	381	10,1	0,54	96	70	197	18
44 Loire-Atlantique		88	42	4	61	27	114	8,07	-1,46	29	27	54	4
49 Maine-et-Loire		45	21	4	17	2	56	6,82	-2,70	11	16	29	0
53 Mayenne		29	9	5	17	2	47	15,3	5,82	7	9	31	0
72 Sarthe		54	32	9	47	4	70	12,3	2,82	32	10	28	0
85 Vendée		57	43	8	46</								

TYPES D' ACTIONS PAR DÉPARTEMENT

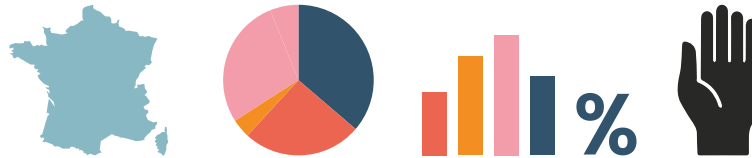
abrév*	Région	Nombre d'événements	%	*atelier*	*animation de rue*	*concert*	*théâtre/danse*	*projection*	*marché/forum*	*repas*	*conte/lecture*	*jeu*	*débat/conférence*	*exposition*	*rencontre/rassemblement*	*soirée*	*autre*	non renseigné	animations participatives	animations culturelles & conviviales
ara	Auvergne-Rhône-Alpes	794	12%	70	32	20	37	242	8	25	20	20	81	48	275	20	21	32	13%	9%
1	Ain	63	1%	7	1	1	3	30	3	1	2	5	3	4	19	1	2	0	16%	6%
3	Allier	8	0%	0	0	0	0	3	0	0	0	0	0	0	5	0	0	0	0%	0%
7	Ardèche	73	1%	8	1	5	7	28	0	3	1	9	4	23	6	0	3	10%	15%	
15	Cantal	24	0%	2	1	1	3	6	0	2	0	1	3	2	4	1	3	0	14%	21%
26	Drôme	84	2%	8	2	0	1	16	0	3	5	0	4	7	39	0	1	3	11%	4%
38	Isère	106	2%	3	4	2	6	45	0	1	2	0	12	5	35	1	1	1	6%	8%
42	Loire	47	1%	3	3	1	0	17	0	0	1	0	1	1	18	0	1	0	13%	2%
43	Haute-Loire	41	1%	2	1	1	2	16	2	2	0	3	7	5	10	0	3	0	11%	9%
63	Puy-de-Dôme	75	1%	8	5	7	5	25	0	6	1	11	2	29	5	0	2	13%	17%	
69	Rhône	109	2%	12	10	1	4	13	3	0	0	2	18	7	50	2	3	0	19%	4%
73	Savoie	131	2%	16	4	1	2	32	0	4	8	7	11	9	28	2	6	23	18%	5%
74	Haute-Savoie	33	1%	1	0	0	4	11	0	3	0	0	2	2	15	2	1	0	2%	17%
bfc	Bourgogne-Franche-Comté	366	6%	25	5	5	28	143	2	8	10	9	40	34	81	4	22	2	9%	10%
21	Côte-d'Or	64	1%	4	0	2	7	11	0	4	4	3	10	7	13	1	3	1	10%	19%
25	Doubs	84	2%	3	3	0	4	37	1	3	0	0	9	12	17	1	8	0	6%	7%
39	Jura	93	2%	5	0	1	6	49	0	0	0	1	6	8	24	0	6	0	6%	7%
58	Nièvre	23	0%	3	0	0	3	8	0	1	2	0	0	0	5	0	0	1	13%	17%
70	Haute-Saône	11	0%	2	0	0	0	1	0	0	1	1	0	0	6	1	0	0	25%	0%
71	Saône-et-Loire	59	1%	4	1	1	7	19	0	0	3	2	11	3	10	0	4	0	11%	12%
89	Yonne	20	0%	1	0	0	0	15	0	0	0	0	2	1	1	0	0	0	5%	0%
90	Territoire de Belfort	12	0%	3	1	1	1	3	1	0	0	2	2	3	5	1	1	0	25%	8%
bre	Bretagne	313	5%	28	8	8	3	114	2	3	6	1	49	30	88	11	13	3	10%	4%
22	Côtes-d'Armor	49	1%	3	1	0	0	17	0	0	0	0	10	6	10	2	2	0	8%	0%
29	Finistère	82	2%	8	2	2	0	40	0	0	0	0	9	2	21	3	3	1	11%	2%
35	Ille-et-Vilaine	106	2%	10	2	2	1	34	2	0	1	0	25	18	29	3	6	2	9%	2%
56	Morbihan	76	1%	7	3	4	2	23	0	3	5	1	5	4	28	3	2	0	12%	10%
cen	Centre	266	4%	14	6	8	8	183	1	4	4	10	12	7	41	5	2	0	10%	7%
18	Cher	31	1%	0	1	1	5	18	1	1	0	0	3	2	3	1	0	0	3%	19%
28	Eure-et-Loir	61	1%	3	1	5	1	40	0	0	4	0	2	0	6	0	0	0	6%	10%
36	Indre	27	1%	0	0	1	0	23	0	0	0	0	1	2	0	0	0	0	0%	4%
37	Indre-et-Loire	43	1%	0	0	0	0	32	0	0	0	6	0	0	11	0	0	0	12%	0%
41	Loir-et-Cher	49	1%	6	1	1	2	32	0	2	0	2	3	4	14	3	2	0	13%	7%
45	Loiret	55	1%	5	3	0	0	38	0	1	0	2	4	0	5	1	0	0	17%	2%
cor	Corse	1	0%	0	0	0	0	0	0	0	0	0	0	0	1	0	0	0	0%	0%
ge	Grand-Est	374	6%	37	5	13	20	166	2	7	11	7	37	30	80	7	17	0	11%	9%
8	Ardennes	21	0%	1	1	1	1	9	0	0	2	2	4	1	3	0	0	0	16%	8%
10	Aube	10	0%	0	0	0	1	3	0	0	0	0	0	0	6	0	0	0	0%	10%
51	Marne	76	1%	4	2	1	5	48	0	1	5	1	0	2	13	1	2	0	8%	8%
52	Haute-Marne	12	0%	0	0	1	0	2	0	1	0	0	4	5	2	0	0	0	0%	13%
54	Meurthe-et-Moselle	83	2%	3	0	3	4	50	0	0	2	2	6	4	10	1	2	0	6%	8%
55	Meuse	20	0%	0	2	0	0	10	1	1	0	0	3	1	5	0	0	0	9%	4%
57	Moselle	43	1%	6	0	1	2	23	0	0	0	0	7	3	6	0	2	0	12%	6%
67	Bas-Rhin	86	2%	23	0	4	5	15	0	2	1	11	11	22	4	10	0	0	22%	10%
68	Haut-Rhin	15	0%	0	0	1	2	4	1	2	0	0	1	2	9	1	0	0	0%	22%
88	Vosges	8	0%	0	0	1	0	2	0	0	1	1	1	1	4	0	1	0	8%	8%
hdf	Hauts-de-France	277	4%	41	7	9	15	91	2	13	7	12	20	31	84	9	5	2	17%	11%
2	Aisne	11	0%	0	0	0	1	2	0	0	0	0	0	1	7	1	0	0	0%	8%
59	Nord	155	3%	21	2	9	13	47	2	11	6	9	12	21	50	7	3	1	15%	15%
60	Oise	16	0%	1	1	0	0	6	0	0	0	0	2	5	0	1	0	0	13%	0%
62	Pas-de-Calais	69	1%	19	4	0	0	20	0	2	1	3	6	7	16	1	1	0	33%	3%
80	Somme	26	0%	0	0	0	1	16	0	0	0	0	2	0	6	0	0	1	0%	4%

TYPES D' ACTIONS PAR DÉPARTEMENT

abrév*	Région	Nombre d'événements	%	*atelier*	*animation de rue*	*concert*	*théâtre/danse*	*projection*	*marché/forum*	*repas*	*conte/lecture*	*jeu*	*débat/conférence*	*exposition*	*rencontre/rassemblement*	*soirée*	*autre*	non renseigné	animations participatives	animations culturelles & conviviales
idf	Île-de-France	699	11%	115	29	33	53	198	7	32	17	27	114	74	240	33	25	7	17%	12%
75	Paris	280	5%	37	9	14	19	97	3	9	2	4	47	30	79	11	11	1	13%	11%
77	Seine-et-Marne	61	1%	14	0	3	4	9	0	3	4	4	3	6	33	2	1	0	21%	12%
78	Yvelines	72	1%	13	7	0	0	18	0	0	0	1	8	5	24	2	1	0	27%	0%
91	Essonne	79	1%	11	6	6	14	13	1	7	7	3	18	14	32	4	2	0	14%	20%
92	Hauts-de-Seine	61	1%	12	2	2	5	15	1	5	1	2	13	3	20	6	0	0	18%	14%
93	Seine-Saint-Denis	51	1%	12	3	4	7	10	2	4	1	4	10	8	15	1	6	0	22%	17%
94	Val-de-Marne	73	1%	13	2	3	3	25	0	3	2	8	15	6	27	6	4	6	19%	7%
95	Val-d'Oise	22	0%	3	0	1	1	11	0	1	0	1	0	2	10	1	0	0	13%	10%
nor	Normandie	266	4%	14	7	5	6	108	0	8	3	7	21	14	107	9	5	2	9%	6%
14	Calvados	79	1%	6	2	2	5	26	0	4	0	3	5	5	33	3	1	0	12%	12%
27	Eure	31	1%	2	2	0	0	10	0	1	1	4	1	14	1	1	0	0	14%	0%
50	Manche	41	1%	1	1	0	0	13	0	1	0	1	1	0	23	3	1	0	7%	4%
61	Orne	62	1%	0	0	0	0	36	0	1	2	0	2	1	18	0	0	2	0%	2%
76	Seine-Maritime	53	1%	5	2	2	1	23	0	2	0	2	9	7	19	2	2	0	12%	7%
na	Nouvelle-Aquitaine	602	9%	48	16	18	13	358	8	12	4	8	65	31	101	13	12	0	10%	6%
16	Charente	43	1%	5	2	0	0	26	0	0	1	5	4	1	4	1	0	0	17%	0%
17	Charente-Maritime	58	1%	5	1	1	1	22	2	3	1	1	3	3	20	2	2	0	10%	7%
19	Corrèze	14	0%	1	1	1	0	5	1	2	0	1	3	3	4	0	0	0	14%	14%
23	Creuse	2	0%	0	0	0	0	2	0	0	0	0	0	0	0	0	0	0	0%	0%
24	Dordogne	14	0%	0	2	1	0	8	0	0	0	0	0	0	2	0	1	0		

Région	*migrations*	*environnement/eau*	*paix et conflits*	*alimentation/agriculture*	*santé*	*éducation/droits des enfants*	*interculturalité et vivre ensemble*	*droits civils et politiques*	*genre*	*mondialisation/travail décent*	*économie solidaire*	*engagement citoyen*	*transitions*	*autre*	non renseigné
Auvergne-Rhône-Alpes	157	14	17	177	12	55	22	45	2	23	25	93	294	14	0
Ain	2	1	1	22	0	6	3	4	0	2	3	16	18	1	0
Allier	0	0	0	3	0	0	0	0	0	0	0	0	5	0	0
Ardèche	16	0	2	16	0	10	2	3	0	1	3	12	19	3	0
Cantal	4	0	0	5	0	8	1	0	0	0	4	3	2	2	0
Drôme	19	0	2	12	0	2	0	0	0	1	0	4	44	1	0
Isère	21	3	1	26	1	4	2	2	0	5	0	8	40	1	0
Loire	14	0	0	10	0	1	0	0	0	0	1	1	21	0	0
Haute-Loire	5	2	4	14	0	7	2	7	0	2	1	6	9	3	0
Puy-de-Dôme	15	4	3	21	1	3	4	13	0	5	0	12	24	0	0
Rhône	14	4	0	10	0	7	4	7	2	2	19	64	2	0	0
Savoie	45	0	4	29	10	6	4	7	0	5	10	11	30	1	0
Haute-Savoie	2	0	0	9	0	1	0	2	0	0	1	1	18	0	0
Bourgogne-Franche-Comté	62	6	15	122	11	24	24	43	38	18	14	74	68	3	0
Côte-d'Or	14	1	1	12	1	10	2	5	1	5	5	17	9	1	0
Doubs	15	0	0	31	3	1	2	11	14	1	1	13	16	1	0
Jura	12	5	5	44	4	6	11	8	14	7	5	25	15	0	0
Nièvre	9	0	0	6	0	0	0	0	0	0	0	0	8	0	0
Haute-Saône	0	0	0	0	0	1	0	0	0	0	0	2	9	0	0
Saône-et-Loire	9	0	5	15	3	2	2	9	1	4	2	10	8	1	0
Yonne	1	0	2	13	0	2	0	2	0	0	0	1	3	0	0
Territoire de Belfort	2	0	2	1	0	2	7	8	8	1	1	6	0	0	0
Bretagne	31	3	15	113	3	27	5	26	0	3	9	47	81	7	1
Côtes-d'Armor	0	0	4	19	0	1	0	12	0	0	4	7	5	1	0
Finistère	2	0	4	33	0	10	0	4	0	0	1	16	25	0	1
Ille-et-Vilaine	22	3	6	40	3	13	3	5	0	3	4	8	28	5	0
Morbihan	7	0	1	21	0	3	2	5	0	0	0	16	23	1	0
Centre	4	4	10	188	1	18	4	15	0	4	7	22	22	1	0
Cher	1	0	9	16	0	2	0	1	0	1	0	1	2	0	0
Eure-et-Loir	2	0	0	38	1	3	0	7	0	0	1	2	3	1	0
Indre	0	1	0	21	0	3	0	3	0	0	0	0	2	0	0
Indre-et-Loire	0	2	0	34	0	4	0	0	0	0	0	4	7	4	0
Loir-et-Cher	1	1	1	34	0	6	4	4	0	3	2	7	6	0	0
Loiret	0	0	0	45	0	0	0	0	0	0	0	5	5	0	0
Corse	0	0	0	0	0	0	0	0	0	0	0	0	1	0	0
Grand-Est	25	8	5	162	4	38	35	42	2	14	8	58	72	18	0
Ardennes	3	0	0	6	0	5	5	0	0	0	0	5	7	0	0
Aube	1	0	0	1	0	1	1	1	0	1	0	1	7	0	0
Marne	5	1	1	45	0	2	9	10	1	1	0	9	8	0	0
Haute-Marne	7	0	1	0	0	0	10	2	0	0	0	10	2	0	0
Meurthe-et-Moselle	1	1	0	54	1	11	1	6	0	3	4	4	7	0	0
Meuse	0	1	0	10	0	2	1	4	0	1	2	3	4	1	0
Moselle	0	0	1	24	0	1	0	3	0	3	0	9	5	2	0
Bas-Rhin	6	4	2	15	2	15	6	11	0	4	2	14	20	14	0
Haut-Rhin	1	1	0	5	1	0	1	2	0	1	0	2	8	1	0
Vosges	1	0	0	2	0	1	1	3	1	0	0	1	4	0	0
Hauts-de-France	32	10	15	62	6	21	28	23	8	10	7	55	95	2	0
Aisne	0	0	0	2	0	0	0	0	0	0	0	0	7	0	0
Nord	18	8	13	27	3	17	21	17	7	7	6	43	46	2	0
Oise	0	0	0	5	0	0	0	0	0	0	0	1	6	0	0
Pas-de-Calais	7	2	2	14	3	4	7	6	1	3	1	11	31	0	0
Somme	7	0	0	14	0	0	0	0	0	0	0	0	5	0	0

Région	*migrations*	*environnement/eau*	*paix et conflits*	*alimentation/agriculture*	*santé*	*éducation/droits des enfants*	*interculturalité et vivre ensemble*	*droits civils et politiques*	*genre*	*mondialisation/travail décent*	*économie solidaire*	*engagement citoyen*	*transitions*	*autre*	non renseigné
Île-de-France	57	28	28	124	10	51	43	68	10	15	27	135	258	17	6
Paris	25	13	14	65	1	16	24	31	6	8	8	58	98	8	0
Seine-et-Marne	0	0	0	6	1	1	0	0	0	0	0	7	29	0	0
Yvelines	1	0	0	12	0	0	0	7	0	0	2	5	45	0	0
Essonne	10	0	3	1	2	8	4	8	0	2	2	13	30	5	0
Hauts-de-Seine	7	2	4	8	2	13	3	5	0	2	0	11	22	1	0
Seine-Saint-Denis	6	2	1	6	4	1	1	6	1	0	6	12	10	1	0
Val-de-Marne	7	9	6	18	0	12	10	11	3	3	9	27	15	1	6
Val-d'Oise	1	2	0	8	0	0	1	0	0	0	2	9	1	0	0
Normandie	35	1	0	90	1	8	5	7	0	1	1	30	111	0	0
Calvados	18	0	0	17	0	2	3	1	0	0	0	10	34	0	0
Eure	0	0	0	11	0	1	1	0	0	1	1	3	18	0	0
Manche	0	1	0	12	0	0	1	3	0	0	0	3	24	0	0
Orne	11	0	0	32	0	0	0	0	0	0	0	0	19	0	0
Seine-Maritime	6	0	0	18	1	5	0	3	0	0	0	14	16	0	0
Nouvelle-Aquitaine	59	18	22	305	26	33	15	48	9	19	29	70	85	10	0
Charente	0	0	0	22	0	1	1	9	0	0	1	1	8	1	0
Charente-Maritime	8	3	5	19	1	3	4	5	3	1	6	10	13	3	0
Corrèze	7	3	1	2	0	2	3	4	0	2	2	2	1	0	0
Creuse	2	0	0	0	0	0	0	0	0	0	0	0	0	0	0
Dordogne	0	0	0	7	0	1	0	0	0	0	0	4	2	0	0
Gironde	7	5	5	71	4	5	1	12	4	5	7	8	15	5	0
Landes	0	3	2	41	4	1	0	0	0	2	2	4	13	1	0
Lot-et-Garonne	2	1	1	21	1	0	1	0	1	0	1	0	0	7	0
Pyrénées-Atlantiques	6	0	0	7	0	5	2	5	0	1	0	4	19	0	0
Deux-Sèvres	11	2	7	39	15	13	3	12	0	5	9	29	2	0	0
Vienne	6	0	1	60	0	2	0	1	0	1	1	6	1	0	0
Haute-Vienne	10	1	0	16	1	0	0	0	1	1	1	2	4	0	0
Occitanie	65	3	13	207	1	33	11	25	1	7	6	33	123	3	0
Ariège	1	0	2	0	0	0	0	0	0	0	0	1	7	0	0
Aude	5	0	3	17	0	2	5	1	0	0	0	4	8	0	0
Aveyron	1	0	0	30	0	0	0	0	0	1	0	0	16	0	0
Gard	2	0	0	22	0	0	0	3	0	0	0	1	15	0	0
Haute-Garonne	18	3	6	54	1	6	3	5	1	5	3	10	32	1	0
Gers	12	0	1	5	0	2	0	3	0	0	0	4	5	0	0
Hérault	9	0	0	38	0	18	0	10	0	0	2	4	14	1	0
Lot	4	0	1	5	0	1	0	2	0	1	0	2	1	0	0
Lozère	0	0	0	3	0	0	0	0	0	0	0	0	3	0	0
Hauts-Pyrénées	8	0	0	0	0	1	0	0	0	0	0	1	7	0	0
Pyrénées-Orientales	0	0	0	2	0	1	0	0	0	0	0	2	10	1	0
Tarn	4	0	0	24	0	2	3	1	0	0	1	4	2	0	0
Tarn-et-Garonne	1	0	0	7	0	0	0	0	0	0	0	0	3	0	0
Pays-de-la-Loire	40	1	7	86	1	13	7	13	1	5	6	47	96	10	0
Loire-Atlantique	9	0	2	31	1	4	0	6	0	2	3	13	29	7	0
Maine-et-Loire	5	0	0	16	0	1	1	2	0	0	1	11	11	0	0
Mayenne	2	0	0	15	0	0	0	0	0	2	0	4	7	2	0
Sarthe	6	1	2	15	0	6	3	3	1	1	1	9	32	0	0
Vendée	18	0	3	9	0	2	3	2	0	0	1	10	17	1	0
Provence-Alpes-Côte d'Azur	12	4	5	78	2	12	5	11	2	5	7	29	109	2	0
Alpes-de-Haute-Provence	0	0	0	6	0	1	0	0	0	0	1	1	5	0	0
Hautes-Alpes	7	2	5	24	0	1	0	1	0	1	1	6	10	0	0
Alpes-Maritimes	0	0	0	7	0	0	0	0	0	0	1	4	12	0	0
Bouches-du-Rhône	3	2	0	17	1	7	2	6	2	2	4	13	60	1	0
Var	0	0	0	10	0	0	0	0	0	0	0	0	15	0	0
Vaucluse	2	0	0	14	1	3	3	4	0	2	0	5	7	1	0
Dom-Tom	3	0	0	88	0	0	0	0	0	0	0	1	6	0	0
DOM TOM	3	0	0	87	0	0	0	0	0	0	0	1	6	0	0
DOM TOM	0	0	0	1	0	0	0	0	0	0	0	0	0	0	0
DOM TOM	0	0	0	8	0	0	0	0	0	0	0	0	105	0	0
Etranger	0	0	0	8	0	0	0	0	0	0	0	0	105	0	0
non renseigné	11	7	0	41											



Cette première cartographie des festivals d'ECSI, réalisée dans le cadre de l'Observatoire de l'ECSI initié par EDUCASOL, illustre le nombre et la diversité des acteurs d'Education à la Citoyenneté et à la Solidarité Internationale en France, ainsi que leur répartition sur l'ensemble du territoire. Par leur démarche décentralisée et fédératrice, les festivals d'ECSI sont des révélateurs de cette diversité ainsi que des leviers importants du dynamisme territorial de l'ECSI.



Publication réalisée avec le soutien
de l'Agence Française de Développement

